

# marantz



MODEL M1 | Draadloze streamingversterker

Gebruiksaanwijzing

|   |           |
|---|-----------|
| <b>Accessoires</b>                      | <b>4</b>  |
| <b>Namen en functies van onderdelen</b> | <b>5</b>  |
| Voorpaneel                              | 5         |
| Achterpaneel                            | 6         |
| <b>Bezig met verbinden</b>              | <b>7</b>  |
| Bezig met verbinden                     | 7         |
| De luidsprekers aansluiten              | 7         |
| Een subwoofer aansluiten                | 8         |
| Een digitaal apparaat aansluiten        | 8         |
| Een analoog apparaat aansluiten         | 9         |
| Een USB-flashstation aansluiten         | 9         |
| Een extern bedieningstoestel aansluiten | 10        |
| Het netsnoer aansluiten                 | 10        |
| <b>De HEOS-app downloaden</b>           | <b>11</b> |

## Instelling

|  |           |
|--|-----------|
| <b>De HEOS-app voor de eerste keer instellen met een ingebouwd HEOS-apparaat</b> | <b>12</b> |
| <b>De registratie van ingebouwde HEOS-apparaten toevoegen in de HEOS-app</b>     | <b>13</b> |
| Bekabelde ingebouwde HEOS-apparaten toevoegen                                    | 13        |
| Draadloze ingebouwde HEOS-apparaten toevoegen                                    | 14        |
| <b>HEOS-account</b>  | <b>15</b> |

## Weergave

|  |           |
|--|-----------|
| <b>Afspelen vanaf streaming muziekservices</b>   | <b>16</b> |
| Een kamer/luidspreker selecteren   | 16        |
| Het selecteren van nummers of zenders uit muziekbronnen  | 17        |
| <b>Dezelfde muziek beluisteren in meerdere kamers</b>  | <b>18</b> |
| Kamers groeperen   | 18        |
| Groeperen van kamers opheffen  | 19        |
| Alle kamers groeperen  | 20        |
| Groeperen van alle kamers opheffen   | 21        |
| <b>Internetradio beluisteren</b>   | <b>22</b> |
| <b>Muziek die op uw mobiel apparaat is opgeslagen, afspelen</b>  | <b>22</b> |
| <b>Bestanden die op een pc of NAS zijn opgeslagen, afspelen</b>  | <b>22</b> |
| <b>Muziek afspelen vanaf een extern apparaat</b>   | <b>23</b> |
| <b>Muziek afspelen vanaf een USB-flashstation</b>  | <b>23</b> |
| <b>Muziek afspelen vanaf een Bluetooth-apparaat</b>  | <b>24</b> |
| <b>AirPlay-functie</b>   | <b>25</b> |
| Nummers afspelen vanaf uw iPhone, iPod touch, iPad of Mac  | 26        |
| Nummers afspelen vanaf een Windows-pc  | 26        |
| Een nummer afspelen vanaf uw iPhone, iPod touch, iPad of Mac op meerdere gesynchroniseerde apparaten (AirPlay 2) | 27        |
| <b>Spotify Connect-functie</b>   | <b>28</b> |
| Spotify-muziek afspelen met dit toestel  | 28        |
| <b>Dit toestel bedienen met de afstandsbediening van de tv</b>   | <b>29</b> |



## Probleemoplossing

|  |           |
|--|-----------|
| <b>Probleemoplossing</b>   | <b>30</b> |
| Kan dit apparaat niet aansluiten op het netwerk                                | 31        |
| Kan een mobiel Bluetooth-apparaat niet koppelen met dit toestel                | 31        |
| Geen Bluetooth-muziek hoorbaar   | 31        |
| De voeding wordt uitgeschakeld en de status-led knippert rood (snel knipperen) | 32        |
| Muziek valt uit of heeft soms vertraging                                       | 32        |
| Verbinden met een netwerk via een iOS-apparaat                                 | 33        |
| Ik hoor een vertraging wanneer ik de externe ingang gebruik met mijn TV        | 33        |
| Verbinden met een WPS-netwerk  | 34        |
| Dit toestel resetten   | 34        |
| De HDMI-besturingsfunctie werkt niet   | 34        |
| <b>Voer een reset uit van de firmware naar de standaard status</b>             | <b>35</b> |

## Status-LED

|                         |           |
|-------------------------|-----------|
| <b>Tabel status-LED</b> | <b>36</b> |
|-------------------------|-----------|

## Bijlage

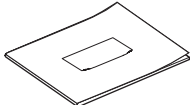
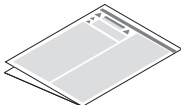
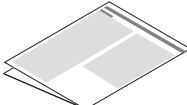
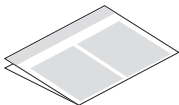

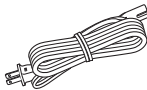

|   |           |
|---|-----------|
| <b>Energiebeheer</b>                        | <b>42</b> |
| <b>Ondersteunde bestandstypen en codecs</b> | <b>44</b> |
| Ondersteunde audioformaten (optisch)        | 44        |
| <b>Over HDMI</b>                            | <b>45</b> |
| <b>Handelsmerkinformatie</b>                | <b>46</b> |
| <b>Technische gegevens</b>                  | <b>48</b> |



Dank u voor het aanschaffen van dit Marantz-product.  
Lees deze gebruiksaanwijzing aandachtig door voordat u het product gaat gebruiken.  
Zorg dat u deze handleiding na het lezen bijhoudt om deze later te raadplegen.

## Accessoires

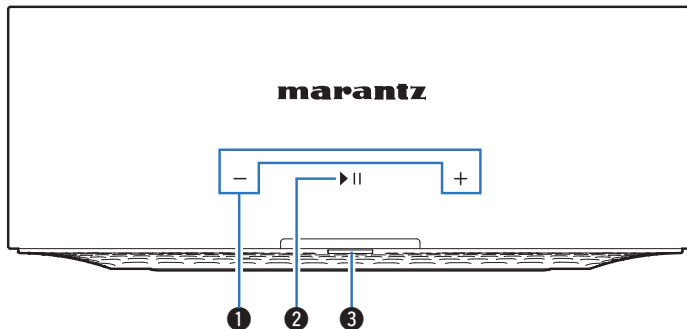
Controleer of de volgende onderdelen bij het product zijn geleverd.

|  |   |  |   |
|--|---|--|---|
| <br>Snelhandleiding                   | <br>Veiligheidsinstructies                             | <br>Opmerking over radio | <br>Garantie<br>(alleen Noord-Amerikaans<br>model) |
| <br>Netsnoer<br>(voor Europees model) | of<br><br>Netsnoer<br>(voor Noord-Amerikaans<br>model) | <br>Optische kabel       |   |



# Namen en functies van onderdelen

## Voorpaneel



### 1 Volumetoetsen (+, -)

Dezen passen het volumeniveau aan.

### 2 Toets Afspelen/pauzeren (▶/||)

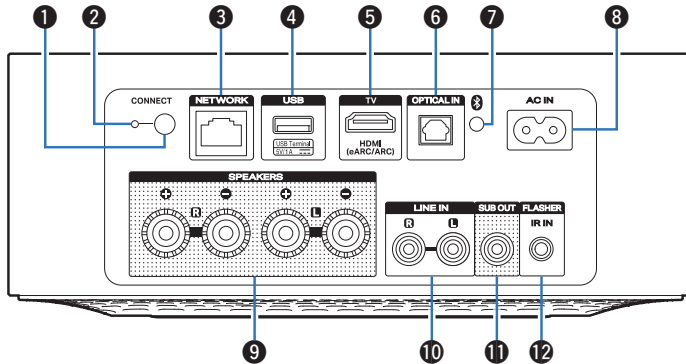
- Druk op deze toets om te pauzeren tijdens het weergeven. Als u hierop drukt terwijl het afspelen gepauzeerd of gestopt is, wordt het afspelen van het laatst afgespeelde nummer hervat.
- Tik tweemaal op de toets om de volgende track af te spelen.
- Tik driemaal op de toets om de huidige track opnieuw te starten of om de vorige track af te spelen.
- Houd de toets ongeveer 5 seconden ingedrukt om naar de Diepe Stand-bymodus te gaan. (📖 p. 43)

### 3 Status-LED

Raadpleeg de "Tabel status-LED" voor de betekenis van de LED-kleur en -status. (📖 p. 36)



## Achterpaneel



### 1 knop CONNECT

Wordt gebruikt voor de Wifi-instelling. (👉 p. 14)

### 2 CONNECT LED

Geeft de status van dit toestel aan (👉 p. 36).

### 3 NETWORK-aansluitng

Wordt gebruikt voor het aansluiten van dit toestel op een bekabeld ethernetnetwerk. (👉 p. 13)

### 4 USB-poort

Wordt gebruikt voor het aansluiten van USB-opslagapparaten. (zoals USB-flashstations) (👉 p. 9)

### 5 TV-aansluiting (HDMI (eARC/ARC))

Wordt gebruikt om een TV die compatibel is met de eARC/ARC-functie aan te sluiten. (👉 p. 8)

### 6 OPTICAL IN-aansluiting

Wordt gebruikt voor het aansluiten van audioapparaten uitgerust met een optische audio-uitgangaansluiting. (👉 p. 8)

### 7 Bluetooth-knop (📶)

Wordt gebruikt in de Bluetooth-koppelingsinstellingen. (👉 p. 24)

### 8 AC-ingang (AC IN)

Wordt gebruikt voor het aansluiten van het netsnoer. (👉 p. 10)

### 9 Luidsprekeraansluitingen (SPEAKERS)

Wordt gebruikt voor het aansluiten van luidsprekers. (👉 p. 7)

### 10 LINE IN-aansluitingen

Wordt gebruikt voor het aansluiten van audioapparaten uitgerust met analoge audio-uitgangaansluitingen. (👉 p. 9)

### 11 Subwoofer-aansluiting (SUB OUT)

Wordt gebruikt voor het aansluiten van een actieve subwoofer. (👉 p. 8)

### 12 FLASHER IR IN-stekker

Wordt gebruikt voor het aansluiten van een regelkast, enz. (👉 p. 10)



# Bezig met verbinden

## Bezig met verbinden

### ■ De luidsprekers aansluiten

Controleer nauwkeurig de linker- (L) en rechterkanalen (R) en de polen + (rood) en – (zwart) op de luidsprekers die worden aangesloten op dit toestel en zorg dat de kanalen en polen correct zijn aangesloten.

- 1 Pel ongeveer 10 mm ommanteling van het uiteinde van de luidsprekerkabel en draai dan de kerndraad stevig vast of beëindig de kabel.



- 2 Draai de luidsprekeraansluiting linksom om deze los te maken.



- 3 Stop de kerndraad van de luidsprekerkabel in de opening in de luidsprekeraansluiting.

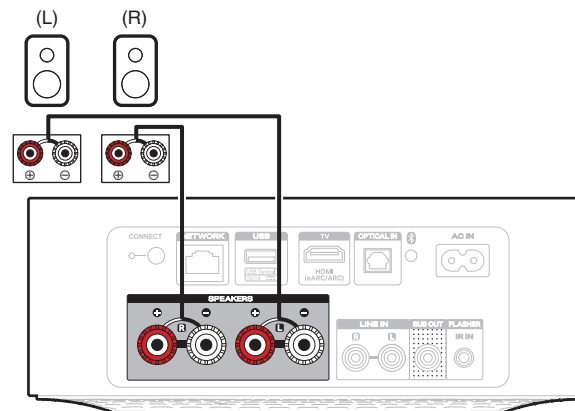


- 4 Draai de luidsprekeraansluiting rechtsom om deze vast te maken.



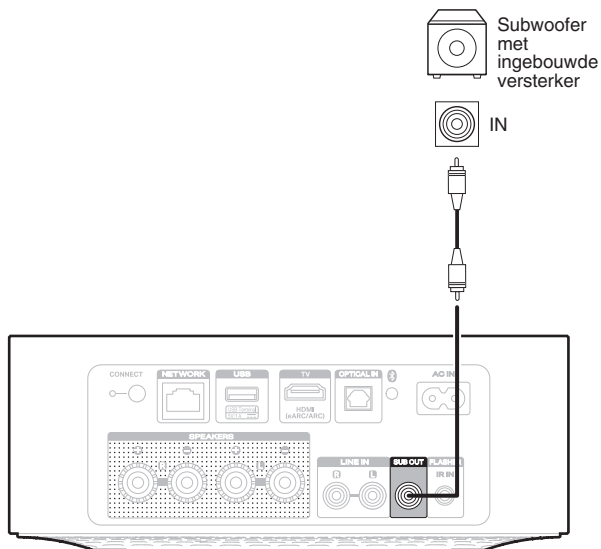
### OPMERKING

- Trek de stekker van dit toestel in het stopcontact voordat u de luidsprekers aansluit. Schakel dit ook uit als er geen subwoofers op stroom zijn aangesloten.
- Sluit de kerndraden van de luidsprekerkabel zo aan, dat ze niet uit de luidsprekeraansluiting steken. Het beveiligingscircuit kan worden geactiveerd als de kerndraden het achterpaneel aanraken of als de zijden + en – elkaar aanraken.
- Raak de luidsprekeraansluitingen nooit aan terwijl het netsnoer is aangesloten. Dit kan elektrische schok veroorzaken.
- Gebruik luidsprekers met een impedantie van 4 – 16 Ω/ohm. Het beveiligingscircuit kan worden geactiveerd als luidsprekers met een andere impedantie dan opgegeven, worden gebruikt.



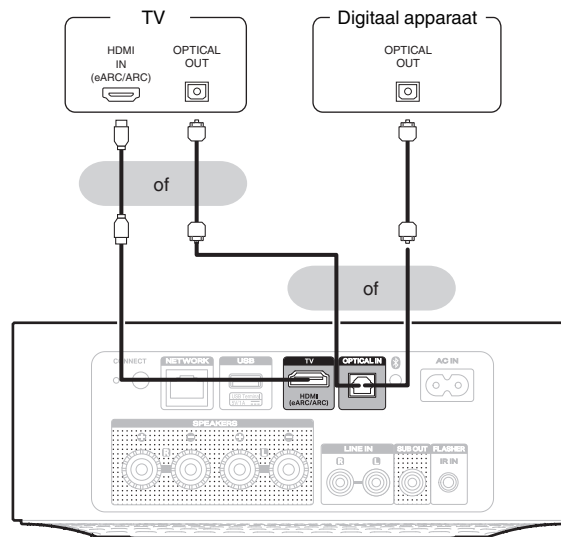
## ■ Een subwoofer aansluiten

Sluit de SUB OUT-aansluiting aan op een ingang op uw actieve subwoofer of op uw subwooferversterker.



## ■ Een digitaal apparaat aansluiten

Sluit dit toestel aan op een apparaat met digitale uitgangsaansluitingen, zoals een tv.



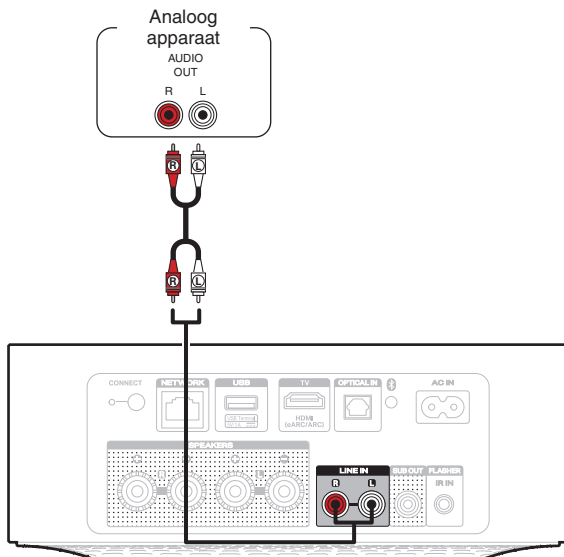
- Wanneer u een tv op dit toestel aansluit, moet u de audio-uitgang van de interne luidsprekers van de tv uitschakelen. Raadpleeg de gebruiksaanwijzing van uw tv voor meer informatie.
- Wanneer u de HDMI (eARC/ARC)-aansluiting van dit toestel op uw TV aansluit, sluit u deze aan op de HDMI-ingangsaansluiting van uw TV die de eARC/ARC-functie ondersteunt.
- Wanneer u aansluit op een tv die de eARC/ARC-functie niet ondersteunt, gebruikt u een optische aansluiting om de tv-audio af te spelen.





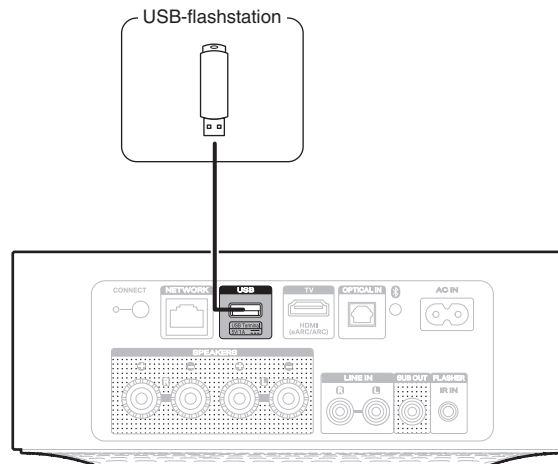
## ■ Een analoog apparaat aansluiten

Sluit de LINE IN-aansluitingen aan op een audioweergave-apparaat met een analoge audio-uitgang.



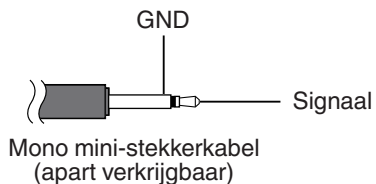
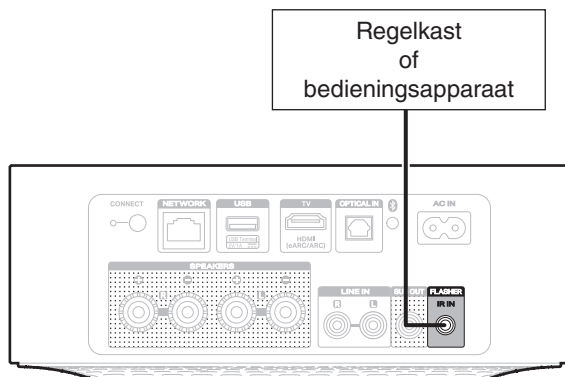
## ■ Een USB-flashstation aansluiten

Sluit een FAT32 of NTFS geformatteerd USB-flashstation met digitale muziekbestanden aan op de USB-poort.



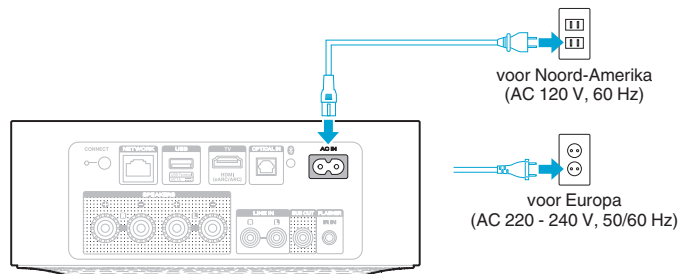
## ■ Een extern bedieningstoestel aansluiten

Dit toestel kan worden bediend door een regelkast of een ander bedieningsapparaat aan te sluiten op de FLASHER IR IN-stekker van dit toestel.



## ■ Het netsnoer aansluiten

Sluit het netsnoer dat bij de verpakking is geleverd aan op de achterkant van dit toestel en steek de stekker in het stopcontact.



## De HEOS-app downloaden

---

U kunt veel online muziekstreamingservices van de HEOS-app gebruiken. Afhankelijk van uw geografische locatie, zijn er verschillende opties waaruit u kunt kiezen.

Download de HEOS-app voor iOS of Android door in de App Store®, de Google Play™ store of Amazon te zoeken naar “HEOS”.



Met het oog op verbeteringen, zijn de technische gegevens en het design onderhevig aan wijzigingen zonder kennisgeving.



# De HEOS-app voor de eerste keer instellen met een ingebouwd HEOS-apparaat

Zodra u dit toestel in uw luisterkamer hebt geplaatst en de HEOS-app hebt gedownload, bent u klaar om dit toestel te configureren voor muziekweergave. Hiervoor dient u enkele eenvoudige stappen te volgen om dit toestel aan te sluiten op uw bestaand thuisnetwerk:



- Sluit de ethernetkabel NIET aan als u dit toestel verbindt met een draadloos netwerk. Als u dit toestel verbindt met een bekabeld netwerk, moet u een ethernetkabel gebruiken om dit toestel aan te sluiten op uw netwerk of router.

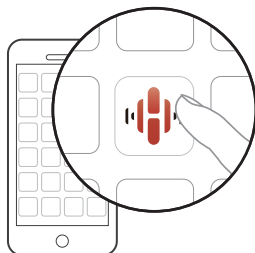
## 1 Zorg dat uw mobiele apparaat verbonden is met uw draadloze netwerk (hetzelfde netwerk waarmee u dit toestel wilt verbinden).

U kunt dit controleren in het menu “Instellingen” - “Wi-Fi” van uw iOS- of Android-apparaat.



- Als uw draadloos netwerk beveiligd is, moet u zorgen dat u het wachtwoord kent om toegang te krijgen tot uw netwerk.

## 2 Start de HEOS app op uw mobiel apparaat.



## 3 Tik bovenaan op het scherm op de knop “Nu instellen”.

## 4 Volg de instructies om dit toestel toe te voegen aan uw draadloos netwerk.



- Als u problemen hebt met het aansluiten van dit toestel, gaat u naar het hoofdstuk Probleemoplossing (🔍 p. 30).



# De registratie van ingebouwde HEOS-apparaten toevoegen in de HEOS-app

Het HEOS-systeem is een waar multikamer-audiosysteem dat automatisch de audioweergave tussen meerdere ingebouwde HEOS-apparaten synchroniseert zodat de audio die uit verschillende kamers komt, perfect synchroon is en altijd fantastisch klinkt. U kunt gemakkelijk tot 32 ingebouwde HEOS-apparaten toevoegen aan uw HEOS-systeem.

## Bekabelde ingebouwde HEOS-apparaten toevoegen

Sluit de ingebouwde HEOS-apparaten gewoon aan op uw thuisnetwerk via een Ethernetkabel en het ingebouwde HEOS-apparaat verschijnt op uw HEOS-app als een nieuwe kamer op het scherm Ruimtes.

Wanneer u dat wenst, kunt u een naam toewijzen aan het ingebouwde HEOS-apparaat om aan te geven in welke kamer u het hebt geplaatst.

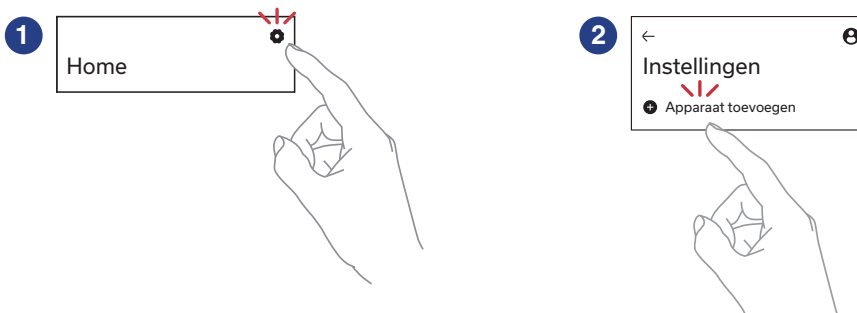


- Gebruik alleen een afgeschermd STP- of ScTP LAN-kabel die standaard verkrijgbaar is bij elektronicazaken (CAT-5 of hoger aanbevolen).
- De normale afgeschermd LAN-kabel wordt aanbevolen. Als een platte kabel of een niet-afgeschermd kabel wordt gebruikt, kunnen andere apparaten worden beïnvloed door ruis.
- Sluit de NETWERK-aansluiting niet direct aan op de LAN-poort/Ethernet-aansluiting op uw computer.



## Draadloze ingebouwde HEOS-apparaten toevoegen

U kunt extra draadloze ingebouwde HEOS-apparaten toevoegen aan uw HEOS-systeem door “Apparaat toevoegen” te selecteren in het instellingsmenu van de HEOS-app en de instructies te volgen:



# HEOS-account

---

## ■ Wat is een HEOS-account?

Een HEOS-account is een masteraccount of “sleutelhanger” voor het beheren van al uw HEOS-muziekservices met één gebruikersnaam en wachtwoord.

## ■ Waarom heb ik een HEOS-account nodig?

Met de HEOS-account hoeft u de aanmeldingsnamen en wachtwoorden voor de muziekservices slechts eenmaal in te voeren. Hierdoor kunt u gemakkelijk en snel meerdere controller-apps gebruiken op verschillende apparaten. U hoeft zich alleen aan te melden bij uw HEOS-account op elk apparaat en u krijgt toegang tot al uw verwante muziekservices, u kunt de geschiedenis en aangepaste afspeellijsten weergeven, zelfs als u bij een vriend thuis bent die muziek beluistert via zijn eigen HEOS-systeem.

## ■ Inschrijven voor een HEOS-account

U wordt gevraagd in te schrijven voor een HEOS-account wanneer u de eerste keer probeert toegang te krijgen tot een muziekservice via het hoofdmenu “Home” van de HEOS app.

## ■ Uw HEOS-account wijzigen

- 1 Tik op het tabblad “Home”.
- 2 Selecteer het pictogram  Instellingen in de rechterbovenhoek van het scherm.
- 3 Selecteer het pictogram HEOS-account .
- 4 Wijzig uw locatie, wijzig uw wachtwoord, verwijder uw account of meld u af bij uw account.



## Afspelen vanaf streaming muziekservices

Een muziekservice is een online muziekbedrijf dat toegang biedt tot uitgebreide muziekcollecties via gratis en/of betalende abonnementen. Afhankelijk van uw geografische locatie, zijn er verschillende opties waaruit u kunt kiezen.

### OPMERKING

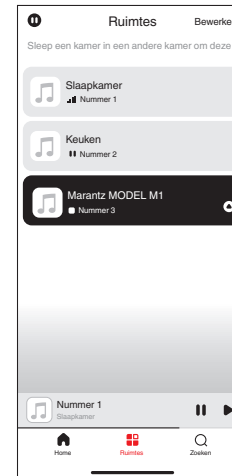
- De HEOS-app en het merk zijn niet verwant met enige fabrikant of enig mobiel apparaat. De beschikbaarheid van de muziekservices kan verschillen afhankelijk van de regio. Het is mogelijk dat niet alle services beschikbaar zijn op het ogenblik van de aankoop. Af en toe kunnen sommige services worden toegevoegd of stopgezet, afhankelijk van de beslissing van de leveranciers van de muziekservices of anderen.

## Een kamer/luidspreker selecteren

- 1 Tik op het tabblad “Ruimtes”. Selecteer “Marantz MODEL M1” als er meerdere ingebouwde HEOS-apparaten zijn.



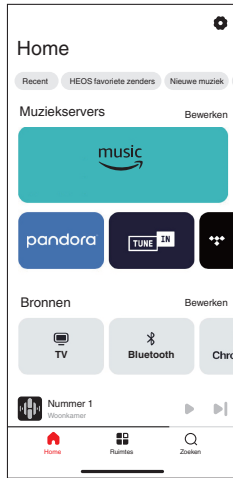
- Tik op “Bewerken” rechtsboven om de bewerkingsmodus te schakelen. U kan de weergegeven naam veranderen.





## Het selecteren van nummers of zenders uit muziekbronnen

- 1 Tik op het tabblad “Home” en selecteer een muziekbron.

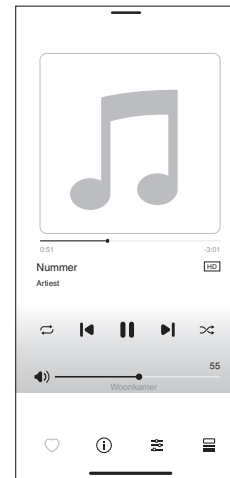


- Mogelijk zijn niet alle weergegeven muziekdiensten beschikbaar in uw locatie.

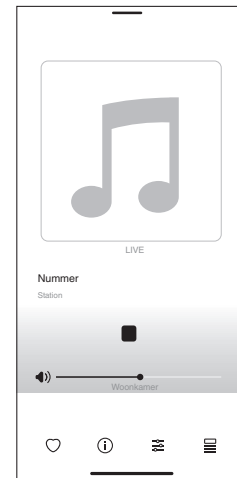
- 2 Blader door de af te spelen muziek.

Na de selectie van een muzieknummer of een radiostation, zal de app automatisch naar het scherm “Huidige” schakelen.

Audiobestand



Streamen



- De “Huidige”-banner verschijnt op het “Home”-scherm, “Ruimtes”-scherm en “Zoeken”-scherm. U kunt het nummer dat momenteel wordt afgespeeld, controleren en eenvoudige afspelenbewerkingen uitvoeren, ongeacht het scherm dat wordt weergegeven.

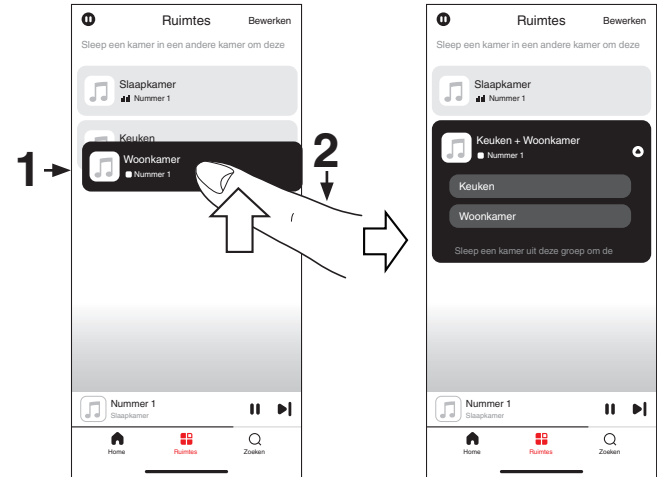


## Dezelfde muziek beluisteren in meerdere kamers

Dit systeem is een echte multikamer-audiosysteem. U kunt een of meer HEOS-groepen maken om audioweergave automatisch te synchroniseren tussen meerdere producten met HEOS ingebouwd, zodat de muziek die in verschillende kamers wordt afgespeeld, perfect synchroon is en altijd fantastisch klinkt. U kunt gemakkelijk in totaal 32 producten aan uw systeem toevoegen. U kunt tot 16 individuele producten groeperen om ze hetzelfde nummer volledig gesynchroniseerd te laten afspelen.

### Kamers groeperen

- 1** Houd uw vinger op een kamer die geen muziek afspeelt.
- 2** Sleep dit naar de kamer die muziek afspeelt en til uw vinger op.
- 3** De twee kamers worden samen gegroepeerd in één apparaatgroep en beide kamers zullen dezelfde muziek perfect synchroon afspelen.

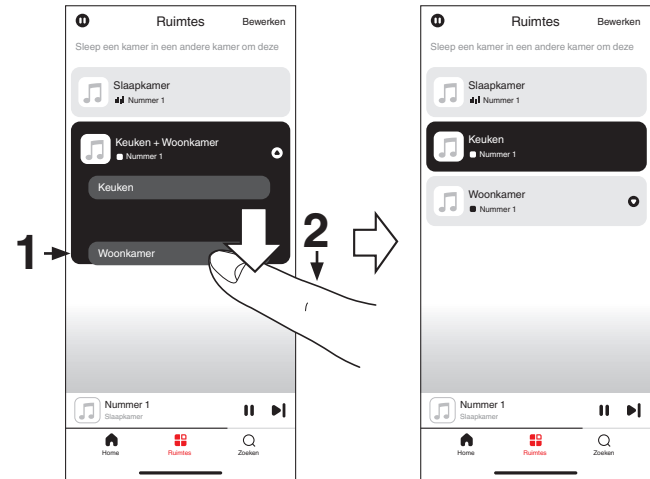


## Groeperen van kamers opheffen

- 1 Houd uw vinger op de kamer die u wilt verwijderen uit de groep.
- 2 Sleep deze buiten de groep en til uw vinger op.

### OPMERKING

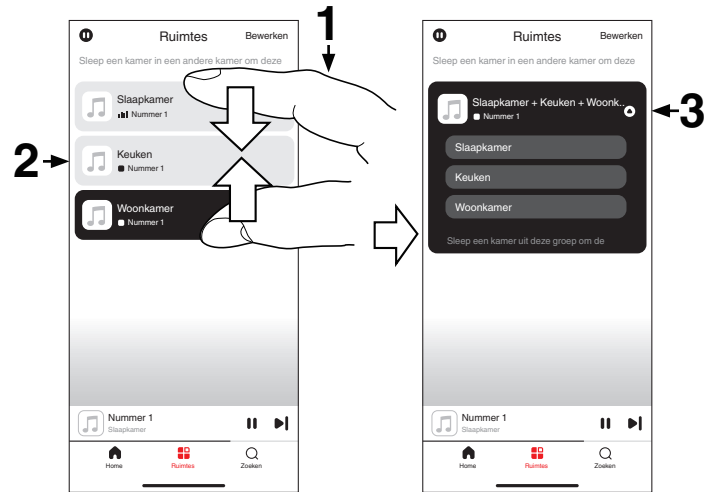
- U kunt de eerste kamer die gestart is met het afspelen van muziek vóór het groeperen, niet verwijderen.



## Alle kamers groeperen

U kunt alle kamers (maximaal 16 kamers) gemakkelijk groeperen met behulp van een “samenknijpende” beweging.

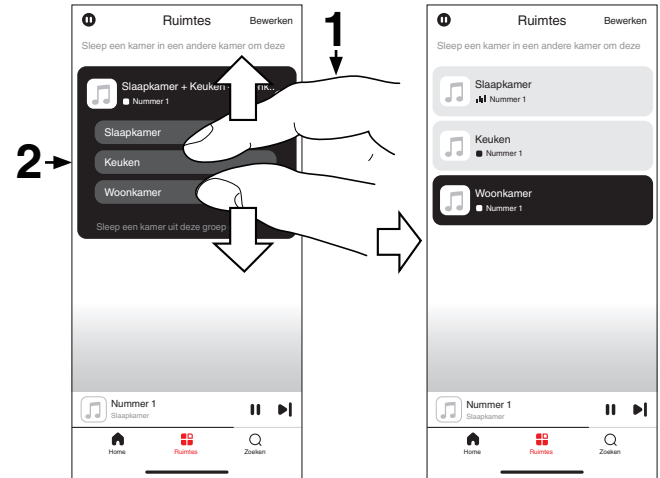
- 1** Plaats twee vingers op het scherm boven de lijst met kamers.
- 2** Knijp uw twee vingers samen en neem ze weg.
- 3** Al uw kamers worden samengevoegd en beginnen met het perfect synchroon afspelen van dezelfde muziek.



## Groeperen van alle kamers opheffen

U kunt de groepering van al uw kamers gemakkelijk ongedaan maken met behulp van een “openspreidende” beweging.

- 1** Plaats twee vingers dicht bij elkaar op het scherm boven de lijst met kamers.
- 2** Spreid uw vingers uit elkaar en neem ze weg.
- 3** De groepering van al uw kamers zal opgeheven worden.



## Internetradio beluisteren

---

Het HEOS-systeem omvat toegang tot meer dan 100.000 gratis internetradiostreams uit alle hoeken van de wereld via Tuneln-radioservice. Selecteer het Tuneln-logo in het scherm “Home” en zoek door de 100.000 zenders, netjes geordend in populaire categorieën en selecteer een zender die u bevalt.



- Als u een Tuneln-account hebt, tikt u op “Bewerken” vanaf de sectie “Muziekdiensten” van het scherm “Home”. Selecteer “Tuneln” en meld aan bij de Tuneln-service om toegang te krijgen tot alle “Mijn Favorieten” Tuneln-stations.

### OPMERKING

- De databaseservice van de radiozender kan worden opgeschort of anderszins onbeschikbaar zijn zonder kennisgeving.

## Muziek die op uw mobiel apparaat is opgeslagen, afspelen

---

- 1 Tik op het tabblad “Home”.
- 2 Selecteer “Deze telefoon” van de sectie “Bronnen”.
- 3 Zoek lokale muziek op uw telefoon en selecteer af te spelen muziek.

## Bestanden die op een pc of NAS zijn opgeslagen, afspelen

---

- 1 Tik op het tabblad “Home”.
- 2 Selecteer “Server” van de sectie “Bronnen”.
- 3 Selecteer de naam van uw netwerk-pc of NAS-server (Network Attached Storage).
- 4 Zoek de muziek op uw PC/NAS en selecteer iets om af te spelen.



## Muziek afspelen vanaf een extern apparaat

---

- 1 Sluit een extern apparaat aan op de digitale optische, analoge RCA stereo- of HDMI-ingang op de achterkant van dit toestel.
- 2 Tik op het tabblad “Home”.
- 3 Selecteer “Ingangen” van de sectie “Bronnen”.
- 4 Selecteer de naam van dit toestel waarop u het audio-apparaat in stap 1 hebt aangesloten.
- 5 Start de weergave op het audio-apparaat.

### ■ HDMI-besturingsfunctie

Sluit dit toestel aan op een tv die de HDMI-besturingsfunctie ondersteunt met een HDMI-kabel en schakel de HDMI-bedieningsinstelling op de tv in om basishandelingen uit te voeren op dit toestel (de ingangsbron wijzigen, de stroom in- en uitschakelen, het volume aanpassen) met de afstandsbediening van de tv. Raadpleeg “Over HDMI” (📖 p. 45) voor meer informatie over de HDMI-besturingsfunctie.

## Muziek afspelen vanaf een USB-flashstation

---

- 1 Plaats een FAT32 of NTFS geformatteerd USB-flashstation in de USB-poort op het achterpaneel van dit toestel.
- 2 Tik op het tabblad “Home”.
- 3 Selecteer “USB” van de sectie “Bronnen”.
- 4 Selecteer de naam van dit toestel.
- 5 Blader door de muziek op uw USB-flashstation en selecteer iets om af te spelen.

### OPMERKING

- Als u een groot aantal bestanden op uw USB-flashstation hebt, kan het een aantal minuten duren tot de naam van dit toestel verschijnt in de lijst “USB”.
- Het is niet mogelijk een computer te verbinden en te gebruiken via de USB-poort van dit toestel met een USB-kabel.



# Muziek afspelen vanaf een Bluetooth-apparaat

---

- 1 Activeer de Bluetooth-instelling op uw mobiele apparaat.**
- 2 Houd de Bluetooth-toets (📶) op de achterzijde van dit toestel 3 seconden ingedrukt en laat de toets los wanneer u de status-led tweemaal groen ziet knipperen.**
- 3 Selecteer “Marantz MODEL M1” in de lijst van beschikbare Bluetooth-apparaten.**

Na enkele seconden geeft uw mobiele apparaat aan dat het is verbonden met dit toestel.
- 4 Speel muziek af op een willekeurig app op uw apparaat.**

Het geluid wordt nu afgespeeld vanaf dit toestel.

## OPMERKING

- Als er geen geluid hoorbaar is, koppelt u de Bluetooth-verbindingen los van uw Bluetooth-apparaat en sluit u ze opnieuw aan.





## AirPlay-functie

---

Op uw iPhone, iPod touch, iPad, Mac of Windows-pc opgeslagen muziekbestanden kunnen via het netwerk op dit toestel worden afgespeeld.



- De ingangsbron wordt geschakeld naar “AirPlay” wanneer AirPlay-weergave is gestart.
- U kunt AirPlay-weergave stoppen door een andere ingangsbron te kiezen.
- Afhankelijk van het versie van het OS en de software kan het scherm er verschillend uitzien.

### **Dit apparaat ondersteunt AirPlay 2®.**

Synchroniseer meerdere met AirPlay 2 compatibele apparaten of luidsprekers voor simultane weergave.

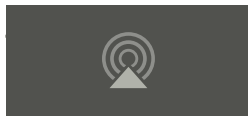


## Nummers afspelen vanaf uw iPhone, iPod touch, iPad of Mac

U kunt muziek die is opgeslagen in uw “iPhone/iPod touch/iPad/Mac”, direct streamen naar dit toestel.

- 1 Verbind de wifi van uw iPhone, iPod touch, iPad of Mac met hetzelfde netwerk als dat van dit toestel.**
  - Voor meer informatie zie de handleiding van uw apparaat.
- 2 Open Apple Music en speel muziek af vanaf uw iPhone, iPod touch of iPad.**
- 3 Tik of klik op het AirPlay-pictogram en selecteer dit toestel.**

[Voorbeeld] iOS 15 of macOS 13



[Voorbeeld] iOS 10



- U kunt ook AirPlay gebruiken voor het streamen van muziek van andere toepassingen. Open het controlecentrum, tik of klik op het AirPlay-pictogram en selecteer dan dit toestel.
- Om AirPlay te gebruiken, moet uw iOS-apparaat iOS 10.0.2 of later, of OS X Mountain Lion 10.8 of later ondersteunen.

## Nummers afspelen vanaf een Windows-pc

- 1 Installeer iTunes 10 of later op een Windows-pc die met hetzelfde netwerk als dit toestel verbonden is.**
- 2 Start iTunes en klik op het AirPlay-icoon om dit toestel te selecteren.**

[Voorbeeld] iTunes



- 3 Kies een nummer en klik op afspelen in iTunes.**  
De muziek zal naar dit toestel streamen.



- Raadpleeg ook Help voor iTunes voor informatie over het gebruik van iTunes.

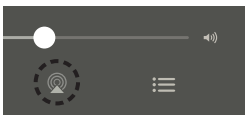


## Een nummer afspelen vanaf uw iPhone, iPod touch, iPad of Mac op meerdere gesynchroniseerde apparaten (AirPlay 2)

Voor simultane weergave kunnen nummers van een iPhone, iPod touch, iPad of Mac worden gesynchroniseerd met meerdere door AirPlay 2 ondersteunde apparaten.

### 1 Speel het nummer af op uw iPhone, iPod touch, iPad of Mac.

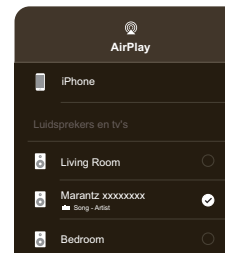
AirPlay-pictogram wordt weergegeven op het scherm van de iPhone, iPod touch, iPad of Mac.



### 2 Tik of klik op het AirPlay-pictogram en selecteer dit toestel.

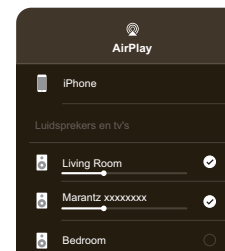
Toont een lijst met apparaten en luidsprekers die op hetzelfde netwerk kunnen worden weergegeven.

- Bij apparaten die compatibel zijn met AirPlay 2 ziet u aan de rechterkant een cirkel.



### 3 Selecteer de apparaten/luidsprekers die u wilt gebruiken.

- U kunt meerdere met AirPlay 2 compatibele apparaten selecteren.



- Om AirPlay 2 te gebruiken, moet uw iOS-apparaat iOS 11.4 of later, of macOS Catalina of later ondersteunen.



## Spotify Connect-functie

Spotify is alle muziek die u ooit zult nodig hebben. Miljoenen nummer zijn onmiddellijk beschikbaar. Zoek gewoon de muziek waar u van houdt of laat Spotify iets mooi voor u spelen. Spotify werkt op uw telefoon, tablet, computer en thuisluidsprekers. U zult dus altijd de perfecte soundtrack hebben voor alles wat u doet. U kunt nu genieten van Spotify met een gratis account, maar ook met een Premium-account.

Gebruik uw telefoon, tablet of computer als een afstandsbediening voor Spotify.


Ga naar [www.spotify.com/connect](http://www.spotify.com/connect) om te leren hoe u dat doet.

De Spotify-software is onderhevig aan licenties van derden die u hier vindt:

[www.spotify.com/connect/third-party-licenses](http://www.spotify.com/connect/third-party-licenses)

### Spotify-muziek afspelen met dit toestel

Download de "Spotify App" vooraf op uw iOS- of Android-apparaat.

- 1 Verbind de Wi-Fi-instellingen van het iOS- of Android-apparaat met hetzelfde netwerk als dit toestel.**
- 2 Start de Spotify App.**
- 3 Speel de Spotify-track af.**
- 4 Tik op het Spotify-pictogram  om het toestel te selecteren.**

De muziek zal naar dit toestel streamen.



## Dit toestel bedienen met de afstandsbediening van de tv

Er zijn drie manieren om dit toestel te bedienen met de afstandsbediening van een tv.

### • HDMI-besturingsfunctie

Sluit dit toestel aan op een tv die de HDMI-besturingsfunctie ondersteunt met een HDMI-kabel en schakel de HDMI-bedieningsinstelling op de tv in om basishandelingen uit te voeren op dit toestel (de ingangsbron wijzigen, de stroom in- en uitschakelen, het volume aanpassen) met de afstandsbediening van de tv.

Raadpleeg “HDMI-besturingsfunctie” voor meer informatie over de HDMI-besturingsfunctie. (☞ p. 23)

### • Voorinstelfunctie afstandsbediening

Dit toestel is zodanig ingesteld dat u het volume kunt regelen met de volume-insteltoets op de afstandsbediening voor televisies van de belangrijkste fabrikanten. Dit is nuttig wanneer de televisie die u gebruikt HDMI-bediening niet ondersteunt of wanneer u aansluit op een televisie die geen HDMI-aansluiting heeft.

### • Leerfunctie afstandsbediening

Gebruik de leerfunctie van de afstandsbediening van dit toestel als uw tv de HDMI-besturingsfunctie en de voorinstelfunctie van de afstandsbediening niet ondersteunt.

Hierdoor kunt u dit toestel bedienen met de afstandsbediening van een tv.

(“De leerfunctie van de afstandsbediening gebruiken” (☞ p. 29))

## ■ De leerfunctie van de afstandsbediening gebruiken

Voer deze bewerking uit op de HEOS-app. Download de HEOS-app van tevoren op uw iOS- of Android-apparaat. (☞ p. 11)

- 1 Tik op het instellingenpictogram  in de rechterbovenhoek van het “Home”-scherm.**  
Het instellingenmenuscherm wordt weergegeven.
- 2 Selecteer “Mijn Apparaten” om een lijst van uw HEOS ingebouwde apparaten weer te geven.**
- 3 Selecteer dit toestel.**
- 4 Selecteer “Afstandsbediening”.**  
De onderstaande instelling is niet vereist wanneer het apparaatbeheer via HDMI actief is. (In dit geval wordt een vinkje weergegeven door “HDMI CEC”)
- 5 Selecteer “IR-besturing”.**
- 6 Selecteer een commando van dit toestel dat u wilt bedienen met de afstandsbediening van uw tv.**  
Volg de instructies op het scherm om de configuratie te voltooien.



# Probleemoplossing

---

Als een probleem optreedt, moet u eerst het volgende controleren:

1. **Zijn de verbindingen correct?**
2. **Wordt de set gebruikt zoals beschreven in de gebruiksaanwijzing?**
3. **Werken de andere apparaten correct?**



- Als de stappen 1 tot 3 hierboven het probleem niet verbeteren, kan het mogelijk worden opgelost door het apparaat opnieuw op te starten. Verwijder en sluit het netsnoer opnieuw aan op het toestel.

Als dit toestel niet correct werkt, moet u de overeenkomende symptomen in deze sectie controleren.

Als de symptomen niet overeenkomen met de hier beschreven symptomen, dient u uw dealer te raadplegen omdat dit aan een defect van het toestel kan liggen. Koppel in dit geval de voeding onmiddellijk los en neem contact op met de winkel waar u dit toestel hebt aangeschaft.



## Kan dit apparaat niet aansluiten op het netwerk

- Zorg dat uw mobiel apparaat is verbonden met uw draadloos netwerk voordat u het apparaat instelt. (👉 p. 12)
- U kunt dit toestel ook aansluiten op uw netwerkrouter met een apart verkrijgbare ethernetkabel. Zodra de aansluiting via ethernet is uitgevoerd, moet de HEOS-app het apparaat herkennen en kunt u het handmatig verplaatsen naar uw draadloos netwerk via “Instellingen” – “Mijn Apparaten” – (“Apparaatnaam”) – “Geavanceerd” – “NETWORK SETTINGS”. (👉 p. 13)

## Kan een mobiel Bluetooth-apparaat niet koppelen met dit toestel

- De verbinding van het mobiele Bluetooth-apparaat werkt niet. Zet het mobiele apparaat aan en uit, verwijder de koppelingsinformatie en koppel dit toestel opnieuw met het mobiele apparaat.

## Geen Bluetooth-muziek hoorbaar

- Uw mobiele Bluetooth-apparaat is niet gekoppeld met dit toestel. Koppel dit toestel opnieuw met het mobiele apparaat.
- Dit toestel staat in wifi-modus, enz. Koppel en sluit het Bluetooth-apparaat aan op dit toestel.
- Het mobiele Bluetooth-apparaat is verbonden met een ander audio-apparaat. Controleer of uw Bluetooth-apparaat verbonden is met dit toestel.
- Het volume op het mobiele Bluetooth-apparaat is te laag. Controleer het volume op het mobiele Bluetooth-apparaat. Controleer het volume op dit toestel.



## De voeding wordt uitgeschakeld en de status-led knippert rood (snel knipperen)

- Het beveiligingscircuit is geactiveerd door een verhoging van de temperatuur binnenin dit toestel. Schakel de voeding uit, wacht een uur tot dit toestel voldoende is afgekoeld en schakel dan de voeding opnieuw in.
- Controleer de luidsprekeransluitingen. Het beveiligingscircuit is mogelijk geactiveerd omdat de kerndraden van de luidsprekerkabel in contact zijn gekomen met elkaar of er is een kerndraad losgekoppeld van de aansluiting en in contact gekomen met het achterpaneel van dit toestel. Na het loskoppelen van het netsnoer, moet een corrigerende actie worden ondernomen, zoals het stevig opnieuw draaien van de kerndraad of het onderhouden van de aansluiting. Daarna moet de draad opnieuw worden aangesloten. (🔧 p. 7)

## Muziek valt uit of heeft soms vertraging

- Zorg ervoor dat uw internetverbinding correct werkt. Als u uw netwerk deelt met andere gebruikers of apparaten, zouden zij het grootste deel van uw bandbreedte kunnen gebruiken (vooral als zij video streamen).
- Zorg ervoor dat dit toestel binnen het bereik van uw draadloos netwerk is.
- Zorg ervoor dat dit toestel niet geplaatst is dichtbij andere elektronische apparaten die kunnen interfereren met de draadloze verbinding (zoals magnetrons, draadloze telefoons, tv's, enz...).





## Verbinden met een netwerk via een iOS-apparaat

- Dit toestel ondersteunt de instellingsmodus “WAC (Draadloze Instelling van Accessoires)” van Apple. In de WAC-modus kunt u dit toestel met uw netwerk verbinden zonder dat u de naam en het wachtwoord van het netwerk hoeft in te typen.
  1. De CONNECT LED aan de achterkant van dit toestel zal langzaam amberkleurig knipperen om aan te geven dat de WAC-modus geactiveerd is. Als de led aan de achterkant niet amberkleurig knippert, houd dan de toetsen volume omlaag (-) en ►|| op dit toestel 3 seconden ingedrukt totdat u de led amberkleurig ziet knipperen.
  2. Ga naar het menu Wi-Fi onder Instellingen op uw iOS-apparaat.
  3. Selecteer “Marantz MODEL M1” onder “CONFIGUREER NIEUWE AIRPLAY LUIDSPREKER...” aan het eind van de lijst.
  4. Selecteer het netwerk waarmee u dit toestel wilt verbinden en selecteer “Volgende”.
  5. Volg de instructies op het scherm om de configuratie te voltooien.
  6. Wanneer de verbinding klaar is, zal de status-led op de voorkant van dit toestel constant wit branden.

Dit toestel zal gedurende 15 minuten in de WAC-modus blijven. Als dit toestel niet binnen 15 minuten is ingesteld, zal het terugkeren naar zijn vorige netwerkverbinding. Druk op de toets ►|| op dit toestel als u de WAC-instellingsmodus wilt annuleren.

## Ik hoor een vertraging wanneer ik de externe ingang gebruik met mijn TV

- Als u de externe ingang aansluit op uw kabel- of satellietdoos om te genieten van tv-audio via meerdere HEOS ingebouwde apparaten, hoort u mogelijk een vertraging tussen het moment waarop u iemand ziet praten en het moment waarop u de audio hoort. Dit is omdat het HEOS-systeem de audio in een buffer moet opslaan voordat deze wordt uitgevoerd naar de HEOS ingebouwde apparaten, zodat deze op alle apparaten tegelijk aankomt.
- U kunt deze vertraging vermijden door alleen te luisteren naar het apparaat dat direct op de decoder is aangesloten.



## Verbinden met een WPS-netwerk

- Als uw draadloze router WPS (Wi-Fi Protected Setup™) ondersteunt, kan dit toestel optioneel verbinden met uw netwerk door gebruik van de “Drukknop”-methode door het volgen van deze stappen:  
Wi-Fi Protected Setup™ is een handelsmerk van Wi-Fi Alliance.
  1. Druk op de WPS-knop op uw router.
  2. Houd binnen 2 minuten de toets CONNECT op het achterpaneel van dit toestel gedurende 5 seconden ingedrukt.
  3. De led op de voorkant van dit toestel zal een aantal seconden groen knipperen terwijl deze zich verbindt met uw WPS-router.
  4. Wanneer de verbinding klaar is, zal de LED op de voorkant van dit toestel constant groen branden.

## Dit toestel resetten

- Als u dit toestel opnieuw instelt, wordt de info over het draadloze netwerk, EQ en de naam gewist, maar blijft de huidige software behouden. U moet Instellingen – Apparaat toevoegen gebruiken om dit toestel opnieuw te verbinden met uw thuisnetwerk voordat het kan worden gebruikt.  
Om dit toestel opnieuw in te stellen, houdt u de toetsen CONNECT en Bluetooth (📶) op de achterkant van dit toestel gedurende 5 seconden ingedrukt tot de led aan de voorkant oranje begint te knipperen.

## De HDMI-besturingsfunctie werkt niet

### De HDMI-besturingsfunctie werkt niet.

- U kunt geen apparaten bedienen die niet compatibel zijn met de HDMI-besturingsfunctie. Bovendien werkt de HDMI-besturingsfunctie mogelijk niet, afhankelijk van het aangesloten apparaat of de instellingen. Bedien in dit geval het externe apparaat rechtstreeks.
- Controleer of de HDMI-besturingsfunctie-instelling is ingeschakeld op de tv die op dit toestel is aangesloten.

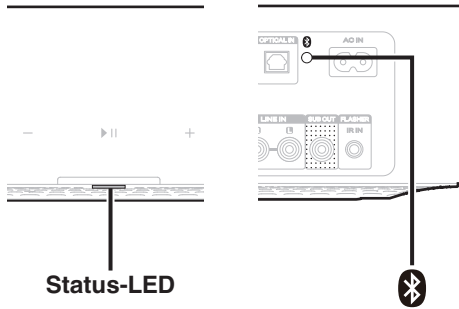


## Voer een reset uit van de firmware naar de standaard status

Wanneer de netwerkfunctie of dit toestel niet correct werkt, kan het probleem worden opgelost door de firmware te resetten naar de standaardstatus.

- Er is bevestigd dat er geen probleem is met de netwerkverbinding, maar het toestel kan geen verbinding maken met internet.
- De oplossing die is beschreven in “Dit toestel resetten” werkt niet. (👉 p. 34)

Voer de volgende bewerking uit voor dergelijke gevallen:



- 1 Trek de stekker uit het stopcontact.**
- 2 Stop de stekker in het stopcontact terwijl u de Bluetooth-knop (📶) ingedrukt houdt.**
- 3 Laat de knop los nadat de status-LED oranje begint te knipperen.**

Wanneer de status-LED schakelt van knipperend naar stabiel oranje, is het herstelproces voltooid.


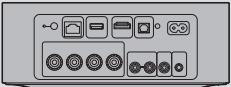

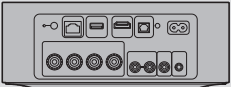

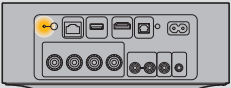


- Omdat dit proces firmwareherstel omvat, duurt het even tot dit is voltooid.
- Dit proces zal alle informatie die u instelt, wissen.
- Na het uitvoeren van deze RESET naar de standaardstatus, is een update naar de actuele firmwareversie nodig.
- Koppel de voedingskabel niet los tot het volledige proces is voltooid.
- Als het probleem niet is opgelost na het uitvoeren van deze bewerking, neemt u contact op met onze klantendienst.

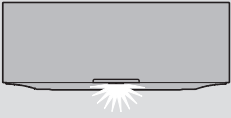
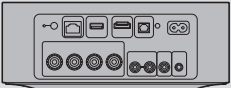

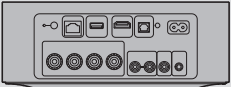

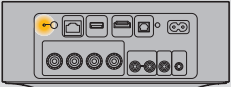


## Tabel status-LED


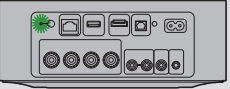

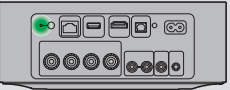
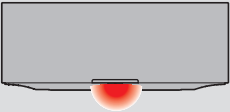
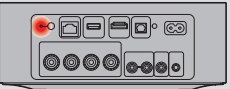
De leds op het voorpaneel en achterpaneel wijzigen om de huidige status aan te geven.

| Status              | Actie van led aan de voorkant   | Actie van led aan de achterkant   | Beschrijving   |
|---------------------|---|---|--|
| Diepe Stand-bymodus | <br>(uit)            | <br>(uit)            | Voeding is uit of dit toestel bevindt zich in de Diepe Stand-bymodus. (👉 p. 43)          |
| Snelstartmodus      | <br>(gedimd stabiel) | <br>(uit)            | Dit toestel bevindt zich in de Snelstartmodus (verbonden met uw netwerk). (👉 p. 42)      |
|                     | <br>(gedimd stabiel) | <br>(gedimd stabiel) | Dit toestel bevindt zich in de Snelstartmodus (niet verbonden met uw netwerk). (👉 p. 42) |


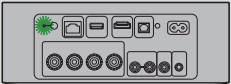

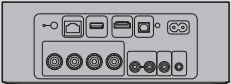

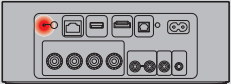


| Status      | Actie van led aan de voorkant  | Actie van led aan de achterkant   | Beschrijving  |
|-------------|--|---|---|
| Inschakelen | <br>(knipperen) | <br>(uit)    | Dit toestel start op of maakt verbinding met het netwerk.                                       |
|             | <br>(stabil)    | <br>(uit)    | Dit toestel is verbonden met het netwerk.   |
|             | <br>(stabil)    | <br>(stabil) | De toestel kan geen verbinding maken met het netwerk. Probeer dit toestel opnieuw te verbinden. |

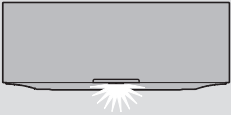
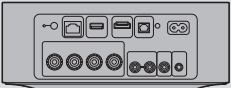
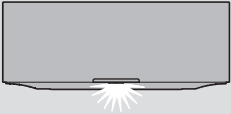
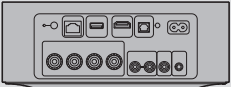

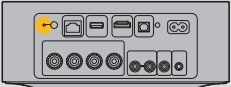




| Status | Actie van led aan de voorkant   | Actie van led aan de achterkant   | Beschrijving  |
|--------|---|---|---|
| WPS    | <br>(snel knipperen)           | <br>(snel knipperen) | Dit toestel maakt verbinding met het netwerk via WPS. |
|        | <br>(stabiel gedurende 3 sec.) | <br>(stabiel)        | Dit toestel is verbonden met het netwerk via WPS.     |
|        | <br>(stabiel gedurende 3 sec.) | <br>(stabiel)        | Er is een time-out van de WPS opgetreden.             |




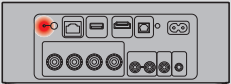

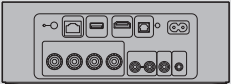

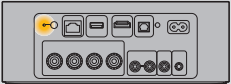
| Status    | Actie van led aan de voorkant   | Actie van led aan de achterkant   | Beschrijving   |
|-----------|---|---|--|
| Bluetooth | <br>(knippert twee keer)       | <br>(knippert twee keer)       | Dit toestel is bezig met koppelen via Bluetooth.   |
|           | <br>(knippert één keer)        | <br>(uit)                      | Dit toestel is gekoppeld via Bluetooth.  |
|           | <br>(stabiel gedurende 3 sec.) | <br>(stabiel gedurende 3 sec.) | Het koppelen van dit toestel met het Bluetooth-apparaat is mislukt. Probeer opnieuw te koppelen. (p. 24) |



| Status            | Actie van led aan de voorkant  | Actie van led aan de achterkant  | Beschrijving  |
|-------------------|--|--|---|
| Volume-instelling | <br>(snel knipperen)                        | <br>(uit)       | Het volume wordt geregeld.  |
|                   | <br>(langzaam knipperen)                    | <br>(uit)       | Dit toestel is gedempt.   |
| Firmware-update   | <br>(knipperen)                             | <br>(knipperen) | De firmware wordt bijgewerkt.   |
|                   | <br>(langzaam knipperen<br>(NIET vervagen)) | <br>(uit)       | Er is een firmwarefout. Controleer uw gebruiksomgeving, start de app opnieuw op en probeer dan de firmware opnieuw bij te werken. |





| Status   | Actie van led aan de voorkant   | Actie van led aan de achterkant  | Beschrijving  |
|----------|---|--|---|
| Fout     |  <p>(stabiel)</p>        |  <p>(stabiel)</p> | Er is een instellingsfout opgetreden. Controleer uw gebruiksomgeving en volg dan de correcte procedure om de instelling opnieuw te proberen. Als de fout zich opnieuw voordoet, herstelt u de fabrieksinstellingen en probeert de instelling opnieuw. (p. 35) |
|          |  <p>(snel knipperen)</p> |  <p>(uit)</p>     | Er is een hardwarefout. Koppel het netsnoer los, wacht even en sluit het netsnoer opnieuw aan.  |
| Resetten |  <p>(snel knipperen)</p> |  <p>(stabiel)</p> | Fabrieksinstellingen zijn hersteld.   |



# Energiebeheer

## ■ Snelstartmodus

Dit toestel gaat in de volgende gevallen automatisch naar de "Snelstartmodus" om stroom te sparen. Dit toestel zal automatisch weer op vol vermogen werken wanneer het apparaat is geselecteerd en muziek afspeelt.

The status-LED dimt als wordt overgeschakeld op Snelstartmodus.

### ❑ Ethernet

Na circa 20 minuten zonder activiteit en netwerktoegang na het afspelen van muziek via Ethernet.

### ❑ Wifi

Na circa 20 minuten zonder activiteit en netwerktoegang na het afspelen van muziek via Wi-Fi.

### ❑ USB

Na circa 20 minuten zonder activiteit en netwerktoegang na het afspelen van muziek van een USB-flashstation.

### ❑ Bluetooth

Nadat de Bluetooth-verbinding is verbroken en circa 20 minuten zonder activiteit en netwerktoegang na het afspelen van muziek via Bluetooth.

### ❑ Optische ingang

Na ongeveer 20 minuten inactiviteit nadat het optische apparaat op stand-by is gezet.

### ❑ TV HDMI (eARC/ARC)

Sluit dit toestel en de met eARC/ARC compatibele tv met de HDMI-kabel aan en speel af op de tv. Ongeveer 20 minuten nadat de tv in stand-by is gezet.



## ■ Diepe stand-by

Dit toestel kan ook automatisch naar de Diepe Stand-bymodus gaan wanneer de bekabelde of draadloze netwerkverbinding langer dan 60 minuten in de Snelstartmodus is verwijderd. De led op het voorpaneel wordt uitgeschakeld tijdens Diepe stand-by.

Om dit toestel uit Diepe stand-by te halen,

- Drukt u op een willekeurige toets op dit toestel.
- Ingangsaudiosignaal naar optische ingang.
- CEC (Consumer Electronics Control)-bediening van HDMI eARC/ARC
- Gebruik een afstandsbediening van een tv die de bediening van dit toestel met de leerfunctie van de afstandsbediening kent om dit toestel te bedienen. (📖 p. 29)



- U kunt ook 5 seconden op de toets ►|| drukken, en het apparaat gaat naar Diepe stand-by.

### OPMERKING

- Als "Energiebesparing" is ingesteld op "Snel aan de slag" in de HEOS-app, schakelt het apparaat niet over naar de diepe stand-bymodus. ("Instellingen" - "Mijn Apparaten" - ("Apparaatnaam") - "Energiebesparing")

## ■ Uit

Om de voeding van het apparaat volledig uit te schakelen, moet u de netstroomstekker uit het stopcontact trekken.



## Ondersteunde bestandstypen en codecs

| Samplingfrequentie                  | Bitlengte  | Bestandsextensie | Codec                           | Bitsnelheden      |
|-------------------------------------|------------|------------------|---------------------------------|-------------------|
| 32/44, 1/48/88, 2/96/176, 4/192 kHz | 16/24-bits | wav              | PCM                             | –                 |
| 32/44, 1/48 kHz                     | 16-bits    | mp3              | MPEG-1 Audio Layer 3<br>CBR/VBR | 32 – 320 kbps     |
| 32/44, 1/48 kHz                     | 16-bits    | m4a<br>aac       | AAC-LC                          | 48 – 320 kbps     |
| 32/44, 1/48 kHz                     | 16-bits    | wma              | wma9<br>CBR                     | CBR:48 – 192 kbps |
| 44, 1/48/88, 2/96/176, 4/192 kHz    | 16/24-bits | flac             | flac                            | –                 |
| 44, 1/48/88, 2/96/176, 4/192 kHz    | 16/24-bits | m4a              | ALAC                            | –                 |
| 2, 8/5, 6 MHz                       | 1-bits     | dff<br>dsf       | DSDIFF<br>DSF                   | –                 |

### OPMERKING

- Voor het USB-flashstation is het beperkte aantal mappen en bestanden dat op dit toestel kan worden afgespeeld als volgt.
  - Aantal mapniveaus: 8 niveaus (het beperkte aantal bevat de hoofdmap.)
  - Aantal mappen: 500
  - Aantal bestanden: 5.000 (het toegestane aantal bestanden kan verschillen afhankelijk van de capaciteit van het USB-flashstation en de bestandsgrootte.)
- Bestanden die worden beschermd door DRM, zoals Apple's Fairplay DRM, worden niet ondersteund.
- De ALAC-decoder wordt onder de Apache-licentie, versie 2.0, gedistribueerd (<http://www.apache.org/licenses/LICENSE-2.0>)

## Ondersteunde audioformaten (optisch)

2-kanaals lineaire PCM:2-kanaals, 32 kHz – 192 kHz, 16/20/24 bits

Bitstream:Dolby Digital



## Over HDMI

---

Dit toestel ondersteunt de volgende HDMI-functies.

- **eARC (Enhanced Audio Return Kanaal)/ARC (Audio Return Kanaal)-functie**

Geniet van films, muziek, enz., op uw tv door simpelweg een tv die compatibel is met de eARC/ARC-functie aan te sluiten op dit toestel via HDMI.

- **HDMI-besturingsfunctie**

Sluit een tv die compatibel is met HDMI-bediening en dit toestel aan via HDMI en schakel de HDMI-bediening in om de gekoppelde bediening van elk apparaat in te schakelen.

- Ingangsbron schakelen

Als de tv wordt ingeschakeld, wordt dit toestel automatisch ingeschakeld en wordt de ingangsbron omgeschakeld.

- Uitschakelen-koppeling

De uitschakeling van de tv is gekoppeld zodat dit toestel ook wordt uingeschakeld.

- Volumeregeling

Het volume van dit toestel kan worden aangepast met de afstandsbediening van de tv.

- Audio-uitgangsbepemming schakelen

Als dit toestel ingeschakeld wordt, wordt de tv-audio vanaf dit toestel uitgevoerd. Als dit toestel wordt uitgeschakeld, wordt de tv-audio vanaf de luidsprekers van de tv uitgevoerd.



- Sommige functies werken mogelijk niet, afhankelijk van de aangesloten tv.



## Handelsmerkinformatie



Apple, AirPlay, iPad, iPad Air, iPad Pro, iPhone and Mac are trademarks of Apple Inc., registered in the U.S. and other countries.

The trademark "iPhone" is used in Japan with a license from Aiphone K.K.

Use of the Works with Apple badge means that an accessory has been designed to work specifically with the technology identified in the badge and has been certified by the developer to meet Apple performance standards.



Het Bluetooth®-woordmerk en de logo's zijn gedeponeerde handelsmerken van Bluetooth SIG, Inc. en elk gebruik van dergelijke merken door DEI Sales, Inc., is onder licentie. Andere handelsmerken of handelsnamen zijn deze van hun respectievelijke eigenaars.



Vervaardigd onder licentie van Dolby Laboratories. Dolby, Dolby Audio en het dubbele D-symbool zijn handelsmerken van Dolby Laboratories Licensing Corporation.



De termen HDMI, HDMI High-Definition Multimedia Interface, HDMI trade dress en de HDMI-logo's zijn handelsmerken of geregistreerde handelsmerken van HDMI Licensing Administrator, Inc.





Het Wi-Fi CERTIFIED-logo is een gedeponeerd handelsmerk van de Wi-Fi Alliance.

Wi-Fi-certificering biedt de garantie dat het apparaat de interoperabiliteitstest heeft doorstaan die is uitgevoerd door de Wi-Fi Alliance, een groep die de interoperabiliteit tussen draadloze LAN-apparaten certificeert.



Google Play en het logo van Google Play zijn handelsmerken van Google LLC.



App Store® is geregistreerd in de V.S. en andere landen.



# Technische gegevens

---

## ■ Audiogedeelte

- Stroomversterker

**Nominaal vermogen:**

100 W + 100 W (8  $\Omega$ /ohms, 20 Hz – 20 kHz met 0,05 % T.H.D.)  
125 W + 125 W (4  $\Omega$ /ohms, 1 kHz met 0,05 % T.H.D.)

**Uitgangsaansluitingen:**

4 – 16  $\Omega$ /ohm

**S/N (IHF-A):**

OPTICAL IN, HDMI IN (ARC/eARC): 105 dB  
LINE IN: 91 dB

**Frequentieweergave:**

20 Hz – 40 kHz  $\pm$ 3 dB

- AnalooG (LINE IN)

**Ingangsevoeligheid/-impedantie:**

200 mV/20 k $\Omega$ /kohms

**Maximaal toegestaan ingangsniveau:**

2,5 V





## ■ Sectie Draadloos LAN

|   |  |
|---|--|
| <b>Netwerktipe (draadloze LAN standaard):</b> | Conform met IEEE 802.11a/b/g/n/ac (Wi-Fi®-compatibel) *1                                 |
| <b>Beveiliging:</b>                           | WEP 64-bits, WEP 128-bits<br>WPA/WPA2-PSK (AES)<br>WPA/WPA2-PSK (TKIP)<br>WPA3-SAE (AES) |
| <b>Benut frequentiebereik:</b>                | 2,4 GHz, 5 GHz   |

\*1 Het Wi-Fi® CERTIFIED-logo en het Wi-Fi CERTIFIED On-Product-logo zijn gedeponeerde handelsmerken van de Wi-Fi Alliance.

## ■ Bluetooth-sectie

|                                    |  |
|------------------------------------|--|
| <b>Communicatiesysteem:</b>        | Bluetooth Specificatie Versie 4.2  |
| <b>Zendvermogen:</b>               | Bluetooth Specificatie Vermogensklasse 1   |
| <b>Maximum communicatiebereik:</b> | Circa 30 m in linea di vista *2  |
| <b>Benut frequentiebereik:</b>     | 2,4 GHz  |
| <b>Modulatieschema:</b>            | FHSS (Frequency-Hopping Spread Spectrum)   |
| <b>Ondersteunde profielen:</b>     | A2DP (Advanced Audio Distribution Profile) 1.3.2<br>AVRCP (Audio Video Remote Control Profile) 1.6.2 |
| <b>Overeenkomende codec:</b>       | SBC  |
| <b>Zendbereik (A2DP):</b>          | 20 Hz – 20.000 Hz  |

\*2 Het werkelijke communicatiebereik verschilt afhankelijk van de invloed van dergelijke factoren als obstructies tussen apparaten, elektromagnetische golven van magnetrons, statische elektriciteit, draadloze telefoon, ontvangstgevoeligheid, antenneprestaties, besturingssysteem, toepassingssoftware enz.



## ■ Algemeen

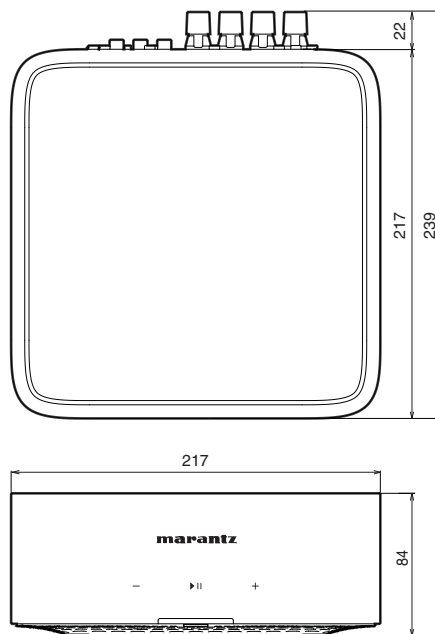
|  |  |
|--|--|
| <b>Bedrijfstemperatuur:</b>              | 5 °C – 35 °C   |
| <b>Voeding:</b>                          | AC 120 V, 60 Hz (voor Noord-Amerika)<br>AC 220 - 240 V, 50/60 Hz (voor Europa) |
| <b>Stroomverbruik:</b>                   | 70 W   |
| <b>Stroomverbruik in Snelstartmodus:</b> |  |

| Stand-by modi           | Items instellen in de HEOS-app |                      |      |           | Stroomverbruik |
|-------------------------|--------------------------------|----------------------|------|-----------|----------------|
|                         | TV-ingang                      | Automatisch afspelen | Wifi | Bluetooth |                |
| Normale stand-by        | Geen                           | Uit                  | Uit  | Uit       | 1,7 W          |
| Optische stand-by       | Optisch                        | Aan                  | Uit  | Uit       | 1,7 W          |
| CEC-stand-by            | HDMI ARC/<br>eARC              | Aan                  | Uit  | Uit       | 1,7 W          |
| Wifi-verbinding (5 GHz) | Geen                           | Uit                  | Aan  | Uit       | 2,0 W          |
| Bluetooth-verbinding    | Geen                           | Uit                  | Uit  | Aan       | 1,7 W          |
| Ethernetverbinding      | Geen                           | Uit                  | Uit  | Uit       | 1,7 W          |
| Alles stand-by          | HDMI ARC/<br>eARC              | Aan                  | Aan  | Aan       | 2,0 W          |

**Stroomverbruik in Diepe Stand-by Modus:** 0,3 W

Met het oog op verbeteringen, zijn de technische gegevens en het design onderhevig aan wijzigingen zonder kennisgeving.



**■ Afmetingen** (Eenheid: mm)**■ Gewicht: 2,2 kg**

**marantz**

3520 10968 00AS

©2024 Masimo. All Rights Reserved.