

marantz



MODEL M1 | Amplificateur de streaming sans fil

Manuel de l'Utilisateur

Accessoires	4
Nomenclature et fonctions	5
Panneau avant	5
Panneau arrière	6
Connexion	7
Connexion	7
Branchement enceintes	7
Connexion d'un subwoofer	8
Connexion d'un appareil numérique	8
Connexion d'un appareil analogique	9
Connexion d'une clé USB	9
Connexion d'un dispositif de commande externe	10
Connexion du cordon d'alimentation	10
Obtention de l'application HEOS	11

Configuration

Configurer l'application HEOS pour la première fois avec un appareil équipé d'HEOS	12
Ajout de l'enregistrement des appareils équipés d'HEOS dans l'application HEOS	13
Ajout d'appareils filaires équipés d'HEOS	13
Ajout d'appareils sans fil équipés d'HEOS	14
Compte HEOS	15

Lecture

Lecture à partir de services de musique	16
Sélection d'une pièce/enceinte	16
Sélection d'une piste musicale ou d'une station dans les sources de musique	17
Écoute de la même musique dans plusieurs pièces	18
Association de pièces	18
Dissociation de pièces	19
Association de toutes les pièces	20
Dissociation de toutes les pièces	21
Écoute de la radio sur Internet	22
Lecture de musique stockée sur votre mobile	22
Lecture de fichiers stockés sur un PC ou un NAS	22
Écoute de musique à partir d'un périphérique externe	23
Lecture de musique à partir d'une clé USB	23
Lecture de musique à partir d'un périphérique Bluetooth	24
Fonction AirPlay	25
Lecture de morceaux à partir de votre iPhone, iPod touch, iPad ou Mac	26
Lecture de morceaux à partir d'un PC Windows	26
Lecture d'un morceau depuis votre iPhone, iPod touch, iPad ou Mac sur plusieurs appareils synchronisés (AirPlay 2)	27
Fonction Spotify Connect	28
Lecture de la musique Spotify avec cet appareil	28
Utilisation de cet appareil à l'aide de la télécommande d'un téléviseur	29



Dépistage des pannes

Dépistage des pannes	30
Impossible de connecter cet appareil au réseau	31
Impossible de jumeler un périphérique mobile Bluetooth avec cet appareil	31
Impossible d'entendre de la musique via Bluetooth	31
L'appareil est éteint et le DEL d'état clignote en rouge (clignotement rapide)	32
La musique s'arrête ou ralentit parfois	32
Connexion à un réseau via un périphérique iOS	33
J'entends un délai lors de l'utilisation de l'entrée externe avec mon téléviseur	33
Connexion à un réseau WPS	34
Réajustement de cet appareil	34
La fonction de contrôle HDMI n'est pas opérationnelle	34
Réinitialisation du micrologiciel à l'état par défaut	35

DEL d'état

Tableau des DEL d'état	36
-------------------------------	-----------

Annexe

Gestion de l'alimentation	42
Codecs et types de fichiers pris en charge	44
Formats audio pris en charge (optique)	44
À propos de HDMI	45
Informations sur les marques	46
Spécifications	48



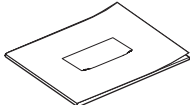
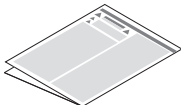
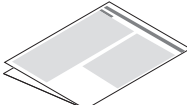
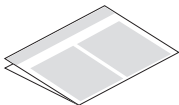

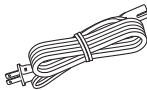

Nous vous remercions d'avoir acquis cet appareil Marantz.

Pour un fonctionnement optimal, veuillez lire attentivement ce manuel de l'utilisateur avant de vous servir de l'unité.

Après avoir lu ce manuel, veuillez à le conserver pour toute consultation ultérieure.

Accessoires

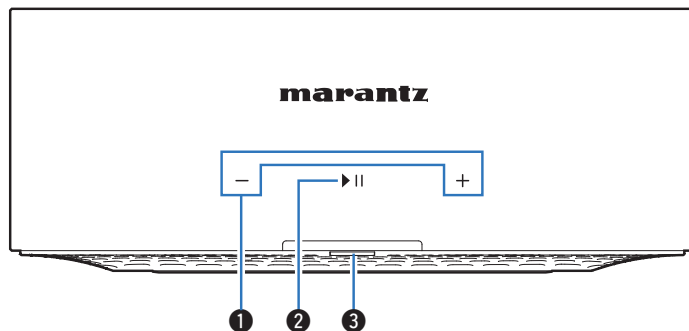
Vérifiez que les pièces suivantes sont fournies avec le produit.

 Guide de démarrage rapide	 Consignes de sécurité	 Remarque sur la radio	 Garantie (Modèle d'Amérique du Nord uniquement)
 Cordon d'alimentation (pour le modèle européen)	ou  Cordon d'alimentation (pour le modèle nord-américain)	 Câble optique	



Nomenclature et fonctions

Panneau avant



❶ Touches de volume (+, -)

Ceux-ci règlent le niveau de volume.

❷ Touche lecture/pause (▶||)

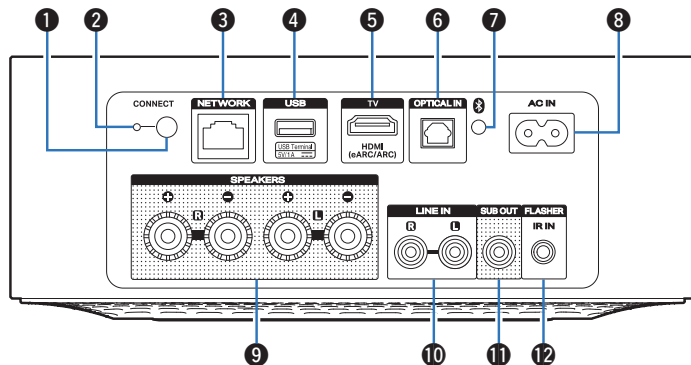
- Appuyez sur cette touche pour faire une pause pendant la lecture. Si vous appuyez sur cette touche en pause ou à l'arrêt, la lecture reprend à partir de la dernière piste lue.
- Tapez deux fois sur la touche pour lire la piste suivante.
- Tapez trois fois sur la touche pour relancer la piste en cours ou lire la piste précédente.
- Appuyez sur la touche et maintenez-la enfoncée pendant 5 secondes pour passer en mode Veille profonde. (👉 p. 43)

❸ DEL d'état

Veillez vous reporter au "Tableau des DEL d'état" pour les couleurs DEL et leur signification. (👉 p. 36)



Panneau arrière



1 Touche CONNECT

Utilisée pour la configuration Wi-Fi. (☞ p. 14)

2 CONNECT LED

Indique le statut de cet appareil (☞ p. 36).

3 Borne NETWORK

Utilisée pour connecter cet appareil à un réseau Ethernet filaire. (☞ p. 13)

4 Port USB

Utilisé pour connecter les périphériques de stockage USB. (tel que des clés USB) (☞ p. 9)

5 Connecteur TV (HDMI (eARC/ARC))

Utilisé pour connecter un TV compatible avec la fonction eARC/ARC. (☞ p. 8)

6 Connecteur OPTICAL IN

Utilisé pour connecter des appareils audio équipés d'un connecteur de sortie audio optique. (☞ p. 8)

7 Touche Bluetooth (📶)

Utilisé dans les paramètres d'appariement Bluetooth. (☞ p. 24)

8 Entrée CA (AC IN)

Utilisée pour brancher le cordon d'alimentation. (☞ p. 10)

9 Bornes d'enceintes (SPEAKERS)

Utilisées pour connecter des enceintes. (☞ p. 7)

10 Connecteurs LINE IN

Utilisé pour connecter des appareils audio équipés de connecteurs de sortie audio analogique. (☞ p. 9)

11 Connecteur du subwoofer (SUB OUT)

Utilisé pour connecter un subwoofer sous tension. (☞ p. 8)

12 Prise FLASHER IR IN

Utilisée pour connecter un boîtier de commande, etc. (☞ p. 10)



Connexion

Connexion

■ Branchement enceintes

Vérifiez attentivement les canaux gauche (G) et droit (D) et les polarités + (rouge) et - (noire) des enceintes connectées à cet appareil, et veillez à ce que les canaux et les polarités soient correctement connectés.

- 1 **Dénudez environ 3/8 pouces (10 mm) du revêtement de l'embout du câble d'enceinte, puis torsadez fermement le fil conducteur ou coupez-le.**



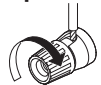
- 2 **Tournez la borne de l'enceinte dans le sens inverse des aiguilles d'une montre pour la desserrer.**



- 3 **Insérez le fil conducteur du câble d'enceinte dans la garde de la borne de l'enceinte.**

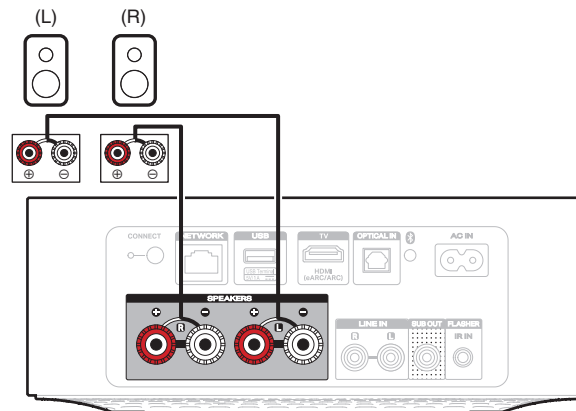


- 4 **Tournez la borne de l'enceinte dans le sens des aiguilles d'une montre pour la resserrer.**



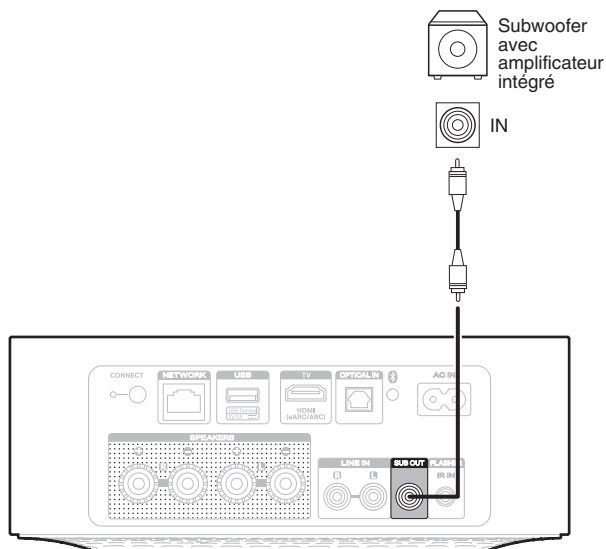
REMARQUE

- Déconnectez la fiche d'alimentation de l'appareil de la prise murale avant de connecter les enceintes. Éteignez également tous les subwoofers alimentés et connectés.
- Connectez les câbles d'enceinte de façon à ce qu'ils ne dépassent pas des bornes d'enceinte. Le circuit de protection risque d'être activé si les fils conducteurs touchent le panneau arrière ou si les côtés + et - entrent en contact.
- Ne touchez jamais les bornes d'enceinte lorsque le cordon d'alimentation est branché. Vous risqueriez de vous électrocuter.
- Utilisez des enceintes avec une impédance de 4 – 16 Ω/ohms. Le circuit de protection risque d'être activé si des enceintes ayant une impédance autre que celle spécifiée sont utilisées.



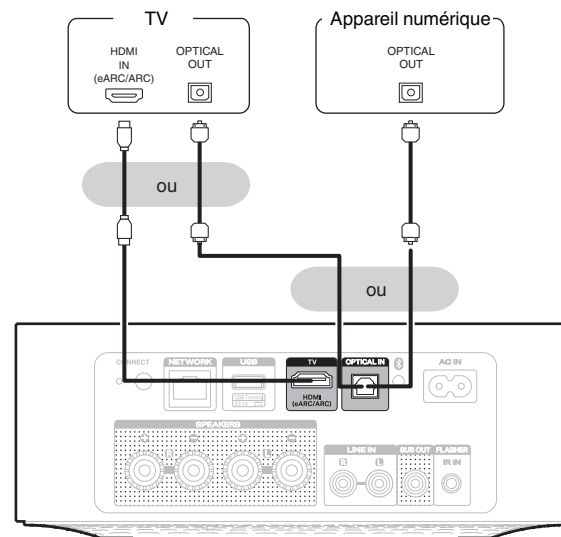
■ Connexion d'un subwoofer

Connectez le connecteur SUB OUT à une entrée de votre subwoofer sous tension ou de votre amplificateur de subwoofer.



■ Connexion d'un appareil numérique

Connectez cet appareil à un périphérique doté de bornes de sortie numérique, tel qu'un TV.

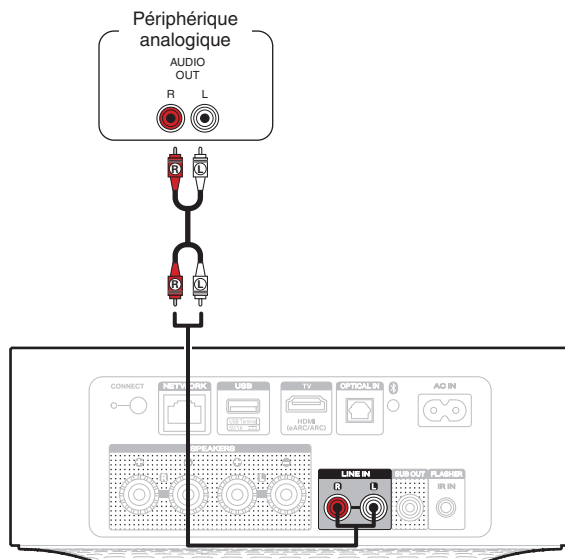


- Lorsque vous connectez un TV à cet appareil, mettez hors tension la sortie audio des enceintes internes du TV. Consultez le manuel de l'utilisateur de votre TV pour plus de détails.
- Lorsque vous connectez la borne HDMI (eARC/ARC) de cet appareil à votre TV, connectez-la à la borne d'entrée HDMI de votre TV qui prend en charge la fonction eARC/ARC.
- Lors de la connexion à un TV qui ne prend pas en charge la fonction eARC/ARC, utilisez une connexion optique pour lire l'audio TV.



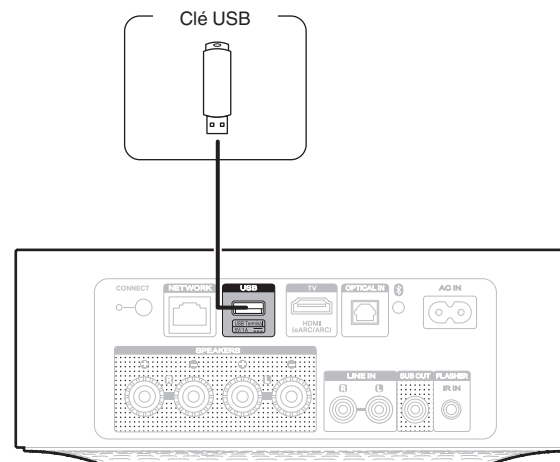
■ Connexion d'un appareil analogique

Connectez les connecteurs LINE IN à un appareil de lecture audio doté d'une sortie audio analogique.



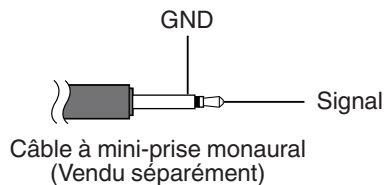
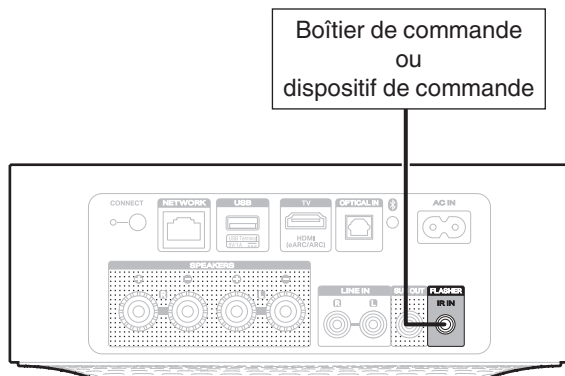
■ Connexion d'une clé USB

Connectez une clé USB format FAT32 ou NTFS contenant des fichiers musicaux numériques au port USB.



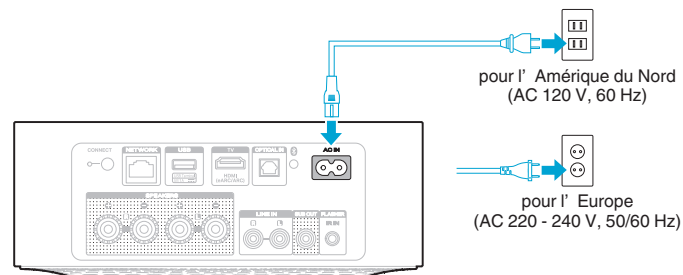
■ Connexion d'un dispositif de commande externe

Cet appareil peut être commandé en connectant un boîtier de commande ou un autre dispositif de commande à la prise FLASHER IR IN de cet appareil.



■ Connexion du cordon d'alimentation

Connectez le cordon d'alimentation fourni avec l'emballage à l'arrière de cet appareil et la prise à une prise murale.



Obtention de l'application HEOS

Vous pouvez utiliser de nombreux services de streaming de musique en ligne à partir de l'application HEOS. En fonction de votre emplacement géographique, vous devrez choisir entre plusieurs options.

Téléchargez l'application HEOS pour iOS ou Android en recherchant "HEOS" dans l'App Store®, le magasin Google Play™ ou Amazon.



À des fins d'amélioration, les spécifications et la conception sont sujettes à des modifications sans préavis.



Configurer l'application HEOS pour la première fois avec un appareil équipé d'HEOS

Après avoir placé cet appareil dans votre pièce d'écoute et téléchargé l'application HEOS, vous êtes prêt à configurer cet appareil pour l'écoute de musique. Ceci implique de suivre quelques étapes simples pour connecter cet appareil à votre réseau domestique existant :



- NE connectez PAS le câble Ethernet si vous connectez cet appareil à votre réseau sans fil. Si vous connectez cet appareil à un réseau filaire, utilisez le câble Ethernet pour connecter cet appareil à votre réseau ou routeur.

1 Assurez-vous que votre périphérique mobile est connecté à votre réseau sans fil (le même réseau auquel vous souhaitez connecter cet appareil).

Vous pouvez vérifier ceci dans le menu "Réglages" - "Wi-Fi" de votre appareil iOS ou Android.



- Si votre réseau sans fil est sécurisé, assurez-vous de connaître le mot de passe pour rejoindre votre réseau.

2 Démarrez l'application HEOS sur votre périphérique mobile.



3 Appuyez sur la touche "Configurer maintenant" dans la partie supérieure de l'écran.

4 Suivez les instructions pour ajouter cet appareil à votre réseau sans fil.



- Si vous rencontrez des problèmes quelconques lors de la connexion de cet appareil, allez directement à la section Dépannage (🔧 p. 30).



Ajout de l'enregistrement des appareils équipés d'HEOS dans l'application HEOS

Le système HEOS est un véritable système audio multi-pièces qui synchronise automatiquement la lecture entre différents appareils équipés d'HEOS pour que le son provenant de différentes pièces soit parfaitement synchronisé et toujours superbe ! Vous pouvez aisément ajouter jusqu'à 32 appareils équipés d'HEOS à votre système HEOS.

Ajout d'appareils filaires équipés d'HEOS

Il vous suffit de connecter les appareils équipés d'HEOS à votre réseau domestique à l'aide d'un câble Ethernet et l'appareil équipé d'HEOS apparaîtra sur votre application HEOS comme une nouvelle pièce dans l'écran Pièces.

À votre convenance, vous pouvez affecter un nom à l'intégrées du appareil équipé d'HEOS pour indiquer la pièce dans laquelle vous l'avez placé.

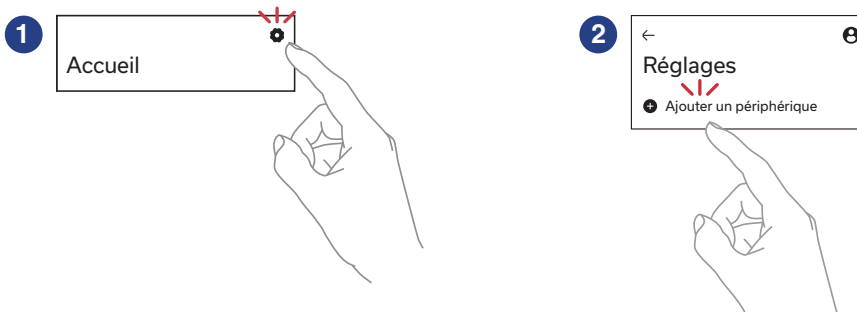


- Utilisez uniquement un câble LAN STP ou ScTP blindé qui est facilement disponible dans les magasins d'électroniques (CAT-5 ou supérieur recommandé).
- Le câble LAN normal blindé est recommandé. Si vous utilisez un câble plat ou un câble non blindé, les autres appareils peuvent être affectés par le bruit.
- Ne connectez pas une borne NETWORK directement au port LAN/à la borne Ethernet de votre ordinateur.



Ajout d'appareils sans fil équipés d'HEOS

Vous pouvez ajouter des appareils équipés d'HEOS sans fil à votre système HEOS en sélectionnant "Ajouter le périphérique" dans le menu de réglages de l'application HEOS et en suivant les instructions ci-dessous :



Compte HEOS

■ Qu'est-ce qu'un compte HEOS ?

Un compte HEOS est un compte principal ou "keychain" pour la gestion de tous vos services de musique HEOS avec un nom d'utilisateur et un mot de passe uniques.



■ Pourquoi ai-je besoin d'un compte HEOS ?

Avec le compte HEOS, il vous suffit d'entrer une seule fois vos nom de connexion et mot de passe pour vos services de musique. Ceci vous permet d'utiliser rapidement et aisément plusieurs applications de contrôleur sur différents périphériques. Il vous suffit de vous connecter à votre compte HEOS sur n'importe quel périphérique pour avoir accès à tous vos services de musique associés, lire les listes de lecture et d'historique personnalisées, même si vous êtes chez un ami pour écouter de la musique sur leur système HEOS.

■ Inscription pour un compte HEOS

La première fois que vous essayez d'accéder à un service de musique à partir de l'écran "Accueil" de l'application HEOS, vous êtes invité à vous inscrire pour un compte HEOS.

■ Modification de votre compte HEOS

- 1 Appuyez sur l'onglet "Accueil".
- 2 Sélectionnez l'icône Settings  dans l'angle supérieur droit de l'écran.
- 3 Sélectionnez l'icône Compte HEOS .
- 4 Changez d'emplacement, modifiez votre mot de passe, supprimez votre compte ou déconnectez-vous de votre compte.



Lecture à partir de services de musique

Un service de musique est une entreprise de musique en ligne qui fournit un accès à un vaste choix de musique via des inscriptions gratuites et/ou payantes. En fonction de votre emplacement géographique, vous devrez choisir entre plusieurs options.

REMARQUE

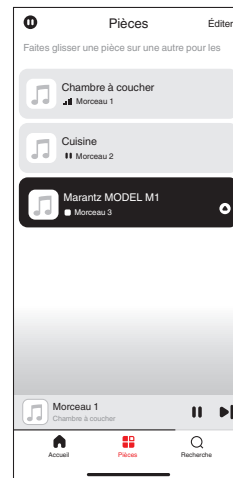
- L'application et la marque HEOS ne sont affiliées à aucun fabricant d'appareil mobile. La disponibilité des services de musique peut varier selon les régions. Tous les services peuvent ne pas être disponibles au moment de l'achat. Certains services peuvent être ajoutés ou supprimés de temps à autre en fonction de décisions des fournisseurs de services de musique ou d'autres personnes.

Sélection d'une pièce/enceinte

- 1 Appuyez sur l'onglet "Pièces". Sélectionnez "Marantz MODEL M1" s'il y a plusieurs appareils équipés d'HEOS.**

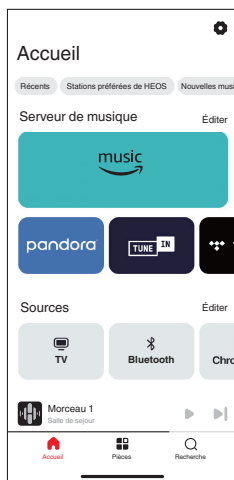


- Appuyez sur "Éditer" en haut à droite pour basculer en mode édition. Vous pouvez changer le nom affiché.



Sélection d'une piste musicale ou d'une station dans les sources de musique

- 1 Appuyez sur l'onglet "Accueil" et sélectionnez une source de musique.

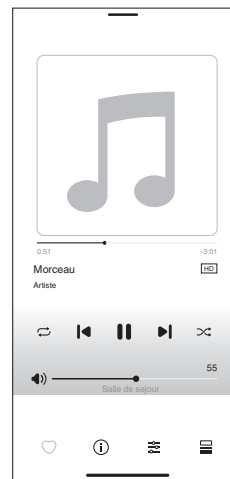


- Tous les services de musique affichés ne seront peut-être pas disponibles sur votre site.

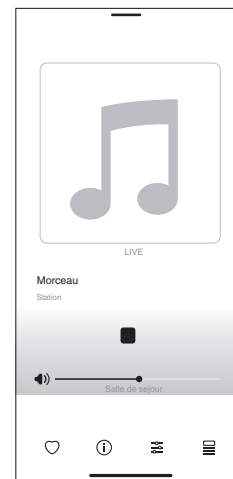
- 2 Parcourez la musique pour lire.

Après avoir sélectionné une piste musicale ou une station de radio, l'application affiche automatiquement l'écran "A l'écoute".

Fichier audio



Streaming



- La bannière "A l'écoute" apparaît sur l'écran "Accueil", l'écran "Pièces" et l'écran "Recherche". Vous pouvez consulter le morceau en cours de lecture et effectuer des opérations de lecture simples, quel que soit l'écran affiché.

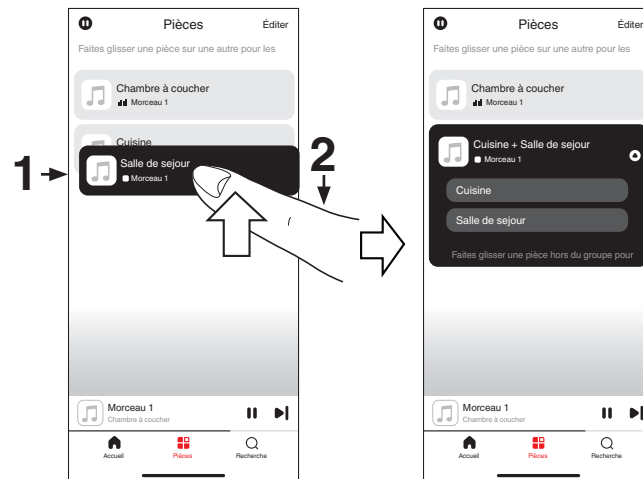


Écoute de la même musique dans plusieurs pièces

Ce système est un véritable système audio multi-pièces. Vous pouvez créer un ou plusieurs groupes HEOS pour synchroniser automatiquement la lecture audio entre plusieurs produits équipés d'HEOS afin que la musique diffusée dans différentes pièces soit parfaitement synchronisée et sonne toujours incroyablement bien ! Vous pouvez facilement ajouter jusqu'à 32 produits à votre système. Vous pouvez regrouper jusqu'à 16 produits individuels pour qu'ils jouent le même morceau de manière entièrement synchronisée.

Association de pièces

- 1** Appuyez sur le nom de la pièce où aucune musique n'est diffusée et maintenez votre doigt à l'écran.
- 2** Déplacez le nom de la pièce vers la pièce où la musique est diffusée et retirez votre doigt.
- 3** Les deux pièces seront associées en un groupe d'appareil unique et les deux pièces auront la même musique en synchronisation parfaite.

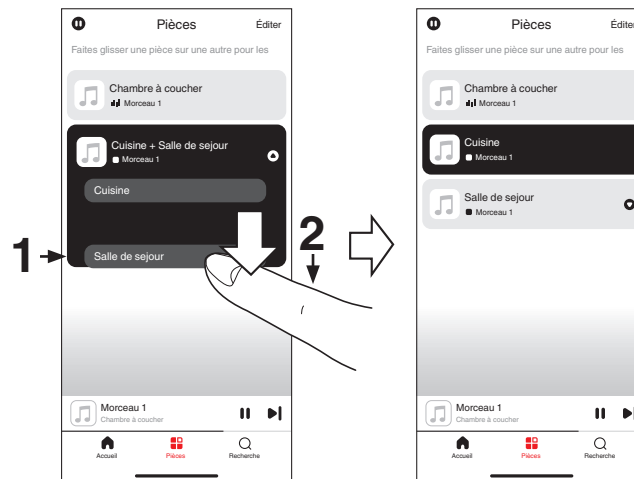


Dissociation de pièces

- 1 Appuyez sur le nom de la pièce que vous souhaitez retirer du groupe et maintenez votre doigt à l'écran.
- 2 Déplacez le nom de la pièce en dehors du groupe et retirez votre doigt.

REMARQUE

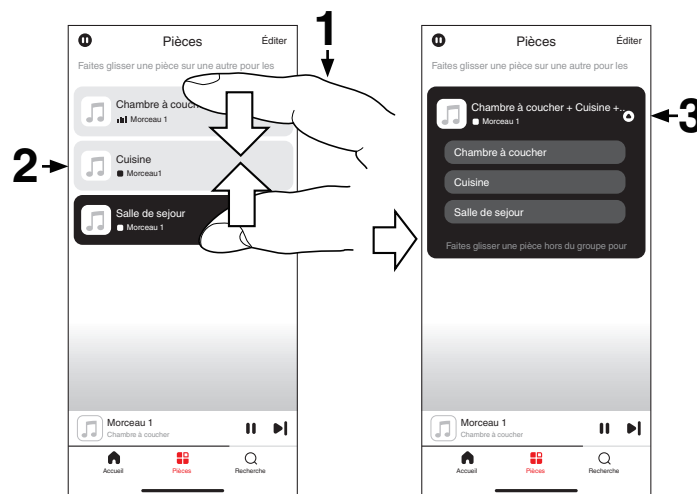
- Vous ne pouvez pas retirer la première pièce qui a commencé à lire la musique avant l'association.



Association de toutes les pièces

Vous pouvez facilement regrouper toutes les pièces (jusqu'à 16 pièces) à l'aide d'un geste de "pincement".

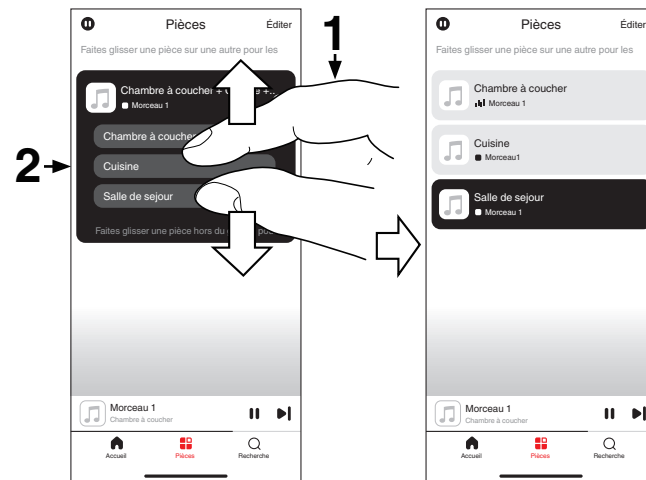
- 1** Placez deux doigts sur l'écran sur la liste des pièces.
- 2** Pincez rapidement vos deux doigts puis relâchez.
- 3** Tous vos pièces seront associées et commenceront la lecture de la même musique en synchronisation parfaite.



Dissociation de toutes les pièces

Vous pouvez facilement dissocier toutes vos pièces à l'aide d'un geste "d'écartement".

- 1** Rapprochez deux doigts sur l'écran sur la liste des pièces.
- 2** Écartez rapidement vos deux doigts et relâchez-les.
- 3** Toutes vos pièces seront dégroupées.



Écoute de la radio sur Internet

Le système HEOS inclut l'accès à plus de 100 000 flux de radio Internet gratuits des quatre coins du monde via le service radio Tuneln. Il vous suffit de sélectionner le logo Tuneln à partir de l'écran "Accueil", de naviguer parmi les 100 000 stations bien organisées en catégories populaires et de sélectionner une station qui satisfera votre humeur.



- Si vous possédez un compte Tuneln, appuyez sur "Éditer" dans la section "Services musicaux" de l'écran "Accueil", sélectionnez "Tuneln" et connectez-vous au service Tuneln pour accéder à toutes les stations Tuneln de "Mes Favoris".

REMARQUE

- Le service de base de données de la station de radio peut être suspendu ou autrement indisponible sans préavis.

Lecture de musique stockée sur votre mobile

- 1 Appuyez sur l'onglet "Accueil".
- 2 Sélectionnez "Ce téléphone" à partir de la section "Sources".
- 3 Naviguez jusqu'à la musique locale sur votre téléphone et sélectionnez une plage à lire.

Lecture de fichiers stockés sur un PC ou un NAS

- 1 Appuyez sur l'onglet "Accueil".
- 2 Sélectionnez "Serveur" à partir de la section "Sources".
- 3 Sélectionnez le nom de votre PC ou serveur NAS (Network Attached Storage) en réseau.
- 4 Naviguez jusqu'à la musique locale sur PC/NAS et sélectionnez une plage à lire.



Écoute de musique à partir d'un périphérique externe

- 1 Connectez un appareil externe à l'entrée optique numérique, stéréo RCA analogique ou HDMI à l'arrière de cet appareil.
- 2 Appuyez sur l'onglet "Accueil".
- 3 Sélectionnez "Entrées" à partir de la section "Sources".
- 4 Sélectionnez le nom de cet appareil et l'entrée à laquelle vous avez connecté le périphérique audio à l'étape 1.
- 5 Lancez la lecture sur le périphérique audio.

■ Fonction de contrôle HDMI

Connectez cet appareil à un TV qui prend en charge la fonction de contrôle HDMI avec un câble HDMI et activez le paramétrage de contrôle HDMI sur le TV pour effectuer des opérations de base sur cet appareil (changement de la source d'entrée, mise sous tension et mise hors tension, réglage du volume) avec la télécommande du TV.

Reportez-vous à "À propos de HDMI" (📖 p. 45) pour plus d'informations sur la fonction de contrôle HDMI.

Lecture de musique à partir d'une clé USB

- 1 Insérez une clé USB formatée FAT32 ou NTFS dans le port USB du panneau arrière de cet appareil.
- 2 Appuyez sur l'onglet "Accueil".
- 3 Sélectionnez "USB" à partir de la section "Sources".
- 4 Sélectionnez le nom de cet appareil.
- 5 Naviguez jusqu'à la musique sur votre clé USB et sélectionnez quelque chose à lire.

REMARQUE

- Il peut s'écouler quelques minutes avant que le nom de cet appareil n'apparaisse dans la liste "USB" si vous avez un grand nombre de fichiers sur votre clé USB.
- Il n'est pas possible de connecter et d'utiliser un ordinateur via le port USB de cet appareil à l'aide d'un câble USB.



Lecture de musique à partir d'un périphérique Bluetooth

- 1 Activez le réglage Bluetooth sur votre périphérique mobile.**
- 2 Appuyez sur la touche Bluetooth (📶) située à l'arrière de cet appareil et maintenez-la enfoncée pendant 3 secondes, puis relâchez-la lorsque vous voyez une séquence de deux clignotements verts de la DEL d'état.**
- 3 Sélectionnez "Marantz MODEL M1" dans la liste des périphériques Bluetooth disponibles.**

Dans les secondes qui suivent, votre périphérique mobile indiquera qu'il est connecté à cet appareil.
- 4 Lisez de la musique à l'aide de n'importe quelle application sur votre périphérique.**

Le son sort maintenant de cet appareil.

REMARQUE

- Si vous n'entendez aucun son, débranchez et rebranchez les connexions Bluetooth de votre appareil Bluetooth.



Fonction AirPlay

Vous pouvez lire les fichiers musicaux stockés sur votre iPhone, iPod touch, iPad, Mac ou PC Windows sur cet appareil via le réseau.



- La source d'entrée sera commutée sur "AirPlay" lors du lancement de la lecture AirPlay.
- Vous pouvez arrêter la lecture AirPlay en choisissant une autre source d'entrée.
- L'écran peut varier selon l'OS et les versions logicielles.

Cet appareil prend en charge AirPlay 2®.

Synchronise plusieurs appareils/enceintes compatibles avec AirPlay 2 pour une lecture simultanée.

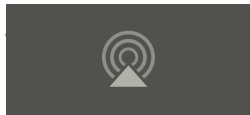


Lecture de morceaux à partir de votre iPhone, iPod touch, iPad ou Mac

Vous pouvez diffuser la musique stockée dans votre "iPhone/iPod touch/iPad/Mac" directement sur cet appareil.

- 1 Connectez le Wi-Fi de votre iPhone, iPod touch, iPad ou Mac au même réseau que cet appareil.**
 - Pour plus d'informations, reportez-vous au manuel de votre périphérique.
- 2 Ouvrez Apple Music et écoutez de la musique à partir de votre iPhone, iPod touch ou iPad.**
- 3 Appuyez ou cliquez sur l'icône AirPlay et sélectionnez cet appareil.**

[Exemple] iOS 15 ou macOS 13



[Exemple] iOS 10



- Vous pouvez également utiliser AirPlay pour diffuser de la musique à partir d'autres applications. Ouvrez le Centre de contrôle, appuyez ou cliquez sur l'icône AirPlay, puis sélectionnez cet appareil.
- Pour utiliser AirPlay, votre appareil iOS doit prendre en charge iOS 10.0.2 ou une version ultérieure, ou OS X Mountain Lion 10.8 ou une version ultérieure.

Lecture de morceaux à partir d'un PC Windows

- 1 Installez iTunes 10 ou une version ultérieure sur un PC Windows connecté au même réseau que cet appareil.**
- 2 Démarrez iTunes et cliquez sur l'icône AirPlay pour sélectionner cet appareil.**

[Exemple] iTunes



- 3 Choisissez un morceau et cliquez pour lancer la lecture dans iTunes.**

La musique va être transmise en continu vers cet appareil.



- Pour plus d'informations sur l'utilisation d'iTunes, consultez également l'aide d'iTunes.

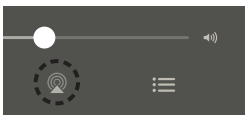


Lecture d'un morceau depuis votre iPhone, iPod touch, iPad ou Mac sur plusieurs appareils synchronisés (AirPlay 2)

Vous pouvez synchroniser des morceaux d'un iPhone, iPod touch, iPad ou Mac avec plusieurs appareils qui prennent en charge AirPlay 2 pour une lecture simultanée.

1 Lisez les titres de votre iPhone, iPod touch, iPad ou Mac.

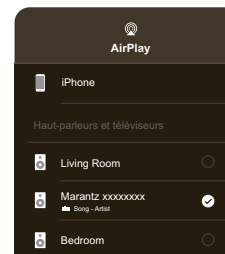
L'icône AirPlay s'affiche sur l'écran de l'iPhone, iPod touch, iPad ou Mac.



2 Appuyez ou cliquez sur l'icône AirPlay et sélectionnez cet appareil.

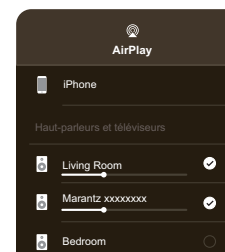
Affiche une liste des appareils/enceintes utilisables sur le même réseau.

- Un cercle s'affiche à droite des appareils compatibles avec AirPlay 2.



3 Sélectionnez les appareils/enceintes que vous souhaitez utiliser.

- Vous pouvez sélectionner plusieurs appareils compatibles avec AirPlay 2.



- Pour utiliser AirPlay 2, votre appareil iOS doit prendre en charge iOS 11.4 ou une version ultérieure, ou macOS Catalina ou une version ultérieure.



Fonction Spotify Connect

Spotify, c'est toute la musique dont vous avez besoin. Des millions de chansons disponibles instantanément. Il vous suffit de rechercher la musique que vous aimez ou de laisser Spotify vous jouer quelque chose d'excellent. Spotify fonctionne sur votre téléphone, votre tablette, votre ordinateur et vos enceintes domestiques. Ainsi, vous aurez toujours la bande-son idéale pour ce que vous faites. Désormais, vous pouvez profiter de Spotify avec votre compte gratuit et votre compte Premium.


Utilisez votre téléphone, votre tablette ou votre ordinateur comme une télécommande pour Spotify.

Accédez à www.spotify.com/connect pour en savoir plus.

Le logiciel Spotify est soumis à des licences de tiers présentées ici : www.spotify.com/connect/third-party-licenses

Lecture de la musique Spotify avec cet appareil

Téléchargez "Spotify App" au préalable sur votre appareil iOS ou Android.

- 1 Connectez les paramètres Wi-Fi de l'appareil iOS ou Android sur le même réseau que cet appareil.**
- 2 Lancez Spotify App.**
- 3 Lisez la piste Spotify.**
- 4 Appuyez sur l'icône Spotify  pour sélectionner l'appareil.**

La musique va être transmise en continu vers cet appareil.



Utilisation de cet appareil à l'aide de la télécommande d'un téléviseur

Il y a trois façons pour faire fonctionner cet appareil à l'aide de la télécommande d'un TV.

• Fonction de contrôle HDMI

Connectez cet appareil à un TV qui prend en charge la fonction de contrôle HDMI avec un câble HDMI et activez le paramétrage de contrôle HDMI sur le TV pour effectuer des opérations de base sur cet appareil (changement de la source d'entrée, mise sous tension et mise hors tension, réglage du volume) avec la télécommande du TV.

Reportez-vous à "Fonction de contrôle HDMI" pour plus d'informations sur la fonction de contrôle HDMI. (📖 p. 23)

• Fonction de préréglage de la télécommande

Cet appareil est préréglé de manière à ce que vous puissiez régler le volume à l'aide de la touche de réglage du volume de la télécommande pour les téléviseurs des principaux fabricants. Ceci est utile lorsque le téléviseur que vous utilisez ne prend pas en charge le contrôle HDMI, ou lorsque vous connectez un téléviseur qui n'a pas de borne HDMI.

• Fonction d'apprentissage de la télécommande


Si votre TV ne prend pas en charge la fonction de contrôle HDMI et la fonction de préréglage de la télécommande, utilisez la fonction d'apprentissage de la télécommande de cet appareil.

Cela vous permet de faire fonctionner cet appareil à l'aide de la télécommande d'un TV.

("Utilisation de la fonction d'apprentissage de la télécommande" (📖 p. 29))

■ Utilisation de la fonction d'apprentissage de la télécommande

Effectuez cette opération sur l'application HEOS. Téléchargez l'application HEOS à l'avance sur votre appareil iOS ou Android. (📖 p. 11)

- 1 Sélectionnez l'icône Paramétrage  dans l'angle supérieur droit de l'écran "Accueil".**
L'écran du menu Paramétrage s'affiche.
- 2 Sélectionnez "Mes périphériques" pour afficher une liste de vos appareils HEOS intégrés.**
- 3 Sélectionnez cet appareil.**
- 4 Sélectionnez "Télécommande".**
La configuration suivante n'est pas requise si le contrôle HDMI de l'appareil est activé. (Dans ce cas, une case est cochée en regard de "HDMI CEC")
- 5 Sélectionnez "Commande IR".**
- 6 Sélectionnez une commande de cet appareil que vous souhaitez contrôler à l'aide de la télécommande de votre TV.**
Suivez les instructions à l'écran pour terminer le paramétrage.



Dépistage des pannes

En cas de problème, vérifiez d'abord les points suivants :

1. **Les connexions sont-elles bonnes ?**
2. **L'appareil est-il utilisé conformément aux instructions du manuel d'utilisation ?**
3. **Les autres appareils fonctionnent-ils correctement ?**



- Si les étapes 1 à 3 ci-dessus n'améliorent pas le problème, le redémarrage de l'appareil peut améliorer le problème. Débranchez et rebranchez le cordon d'alimentation de l'appareil.

Si cet appareil ne fonctionne pas correctement, vérifiez les symptômes correspondants dans cette section.

Si les symptômes ne correspondent à aucun de ceux décrits ici, consultez votre revendeur, car il peut s'agir d'un défaut de l'appareil. Dans ces cas, débranchez immédiatement l'alimentation et contactez le magasin où vous avez acheté cet appareil.



Impossible de connecter cet appareil au réseau

- Assurez-vous que votre périphérique mobile est connecté à votre réseau sans fil avant de configurer votre appareil. (👉 p. 12)
- Vous pouvez également brancher cet appareil à votre routeur réseau à l'aide d'un câble Ethernet vendu séparément. Une fois connecté via Ethernet, l'application HEOS doit reconnaître le périphérique et vous pouvez la déplacer manuellement sur votre réseau sans fil en utilisant "Réglages" – "Mes périphériques" – ("Nom du périphérique") – "Avancé" – "NETWORK SETTINGS". (👉 p. 13)

Impossible de jumeler un périphérique mobile Bluetooth avec cet appareil

- La connexion depuis le périphérique mobile Bluetooth est victime d'un dysfonctionnement. Mettez le périphérique mobile sous tension, supprimez les informations d'appariement et appariez à nouveau cet appareil avec le périphérique mobile.

Impossible d'entendre de la musique via Bluetooth

- Votre périphérique mobile Bluetooth n'est pas apparié avec cet appareil. Appariez à nouveau cet appareil avec le périphérique mobile.
- Cet appareil est en mode Wi-Fi etc. Appariez et connectez le périphérique Bluetooth à cet appareil.
- Le périphérique mobile Bluetooth est connecté à un autre périphérique audio. Assurez-vous que votre périphérique Bluetooth est connecté à cet appareil.
- Le volume du périphérique mobile Bluetooth est trop bas. Vérifiez le volume sur le périphérique mobile Bluetooth. Vérifiez le volume de cet appareil.



L'appareil est éteint et le DEL d'état clignote en rouge (clignotement rapide)

- En raison de la hausse de température de cet appareil, le circuit de protection a été activé. Mettez l'appareil hors tension, patientez une heure environ jusqu'à ce que cet appareil ait suffisamment refroidi. Puis, mettez à nouveau sous tension.
- Vérifiez le branchement des enceintes. Le circuit de protection peut avoir été activé parce que les fils conducteurs du câble d'enceinte ont été en contact les uns avec les autres ou un fil conducteur a été déconnecté du connecteur et est entré en contact avec le panneau arrière de cet appareil. Après avoir débranché le cordon d'alimentation, réparez en torsadant à nouveau fermement le fil conducteur ou en remettant la borne en ordre, puis rebranchez le fil. (🔧 p. 7)

La musique s'arrête ou ralentit parfois

- Assurez-vous que votre connexion Internet fonctionne correctement. Si vous partagez votre réseau avec d'autres utilisateurs ou appareils, il se peut qu'ils utilisent une grande partie de votre bande passante (en particulier s'ils visionnent des vidéos en streaming).
- Assurez-vous que cet appareil est à portée de votre réseau sans fil.
- Assurez-vous que cet appareil n'est pas situé à proximité d'autres appareils électroniques qui pourraient interférer avec sa connectivité sans fil (comme les fours à micro-ondes, les téléphones sans fil, les téléviseurs, etc...).



Connexion à un réseau via un périphérique iOS

- Cet appareil prend en charge le mode Apple de paramétrage “WAC (Configuration d'accessoire sans fil)”. Le mode de paramétrage WAC permet de connecter cet appareil au réseau sans vous demander d'entrer le nom du réseau ni le mot de passe.
 1. La DEL CONNECT ambrée à l'arrière de cet appareil clignote lentement pour indiquer que le mode de paramétrage WAC est actif. Si la DEL à l'arrière ne clignote pas en couleur ambrée, appuyez et maintenez enfoncée la touche de volume bas (-) et les touches ►|| sur cet appareil pendant 3 secondes jusqu'à obtenir une DEL ambrée clignotante.
 2. Sur le périphérique iOS, sélectionnez Réglages puis le menu Wi-Fi.
 3. En bas de la liste, sélectionnez “Marantz MODEL M1” dans “CONFIGURER UN HAUT-PARLEUR AIRPLAY...”.
 4. Sélectionnez le réseau auquel vous souhaitez connecter cet appareil et choisissez “Suivant”.
 5. Suivez les instructions à l'écran pour terminer le paramétrage.
 6. Lorsque la connexion est terminée, la DEL sur la face avant de cet appareil s'allume continuellement en blanc.

Cet appareil reste en mode de paramétrage WAC pendant 15 minutes. Si cet appareil n'est pas configuré dans les 15 minutes, il rétablit la connexion réseau précédente. Appuyez sur la touche ►|| sur cet appareil pour annuler le mode de paramétrage WAC.

J'entends un délai lors de l'utilisation de l'entrée externe avec mon téléviseur

- Si vous raccordez l'entrée externe avec votre câble ou décodeur satellite pour apprécier pleinement le son du TV via plusieurs appareils HEOS intégrés, il est possible que vous perceviez un délai entre le moment où vous voyez quelqu'un parler et celui où vous entendez l'audio. Ceci est dû au fait que le système HEOS doit mettre en mémoire tampon l'audio avant de l'envoyer aux appareils HEOS intégrés de façon à ce qu'il arrive à tous les dispositifs en même temps.
- Vous pouvez éviter ce délai en écoutant uniquement un appareil directement connecté au décodeur.



Connexion à un réseau WPS

- Si votre routeur sans fil prend en charge le WPS (Wi-Fi Protected Setup™), vous pouvez facultativement raccorder cet appareil à votre réseau selon la méthode "Bouton-poussoir" en procédant comme suit :
Le logo Wi-Fi Protected Setup™ est une marque de commerce de Wi-Fi Alliance.
 1. Appuyez sur le bouton WPS sur votre routeur.
 2. Dans les 2 minutes, appuyez sur la touche CONNECT sur le panneau arrière de cet appareil et maintenez-la enfoncée pendant 5 secondes.
 3. La DEL sur la face avant de cet appareil clignote en vert pendant quelques secondes pendant qu'il se connecte à votre routeur WPS.
 4. Lorsque la connexion est terminée, la LED à l'avant de cet appareil s'allume en vert.

Réajustement de cet appareil

- La réinitialisation de cet appareil efface les paramètres de réseau sans fil, d'EQ et le nom, mais conserve le logiciel actuel. Vous devez utiliser le menu Paramètres – Ajouter un dispositif pour reconnecter cet appareil à votre réseau domestique avant de pouvoir l'utiliser.
Pour réinitialiser cet appareil, maintenez enfoncées les touches CONNECT et Bluetooth (📶) situées à l'arrière de cet appareil pendant 5 secondes, jusqu'à ce que la DEL frontale commence à clignoter en orange.

La fonction de contrôle HDMI n'est pas opérationnelle

La fonction de contrôle HDMI ne fonctionne pas.

- Vous ne pouvez pas commander des appareils qui ne sont pas compatibles avec la fonction de contrôle HDMI. De plus, en fonction de l'appareil connecté ou des paramètres, la fonction de contrôle HDMI peut ne pas fonctionner. Dans ce cas, utilisez directement l'appareil externe.
- Vérifiez que le paramétrage de la fonction de contrôle HDMI est activé sur le TV connecté à cet appareil.

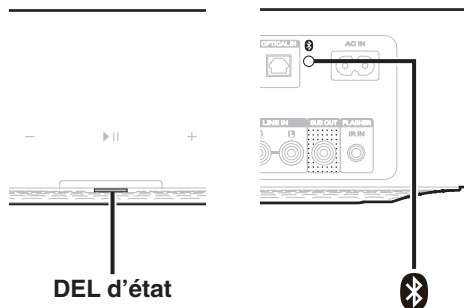


Réinitialisation du micrologiciel à l'état par défaut

Lorsque la fonction réseau ou cet appareil ne fonctionnent pas correctement, le problème peut être résolu en réinitialisant le micrologiciel à l'état par défaut.

- Il est confirmé que la connexion au réseau ne pose aucun problème, mais l'appareil ne peut pas se connecter à l'internet.
- La solution décrite dans "Réajustement de cet appareil" ne fonctionne pas. (🔧 p. 34)

Dans de tels cas, effectuez l'opération suivante :



- 1 Débranchez le cordon d'alimentation de la prise de courant.**
- 2 Branchez le cordon d'alimentation tout en maintenant le bouton Bluetooth (📶) enfoncé.**
- 3 Relâchez le bouton lorsque la DEL d'état commence à clignoter en orange.**

Lorsque la DEL d'état commute de l'orange clignotant à l'orange fixe, le processus de récupération est terminé.


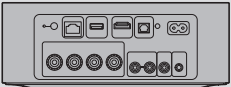

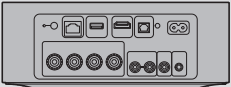
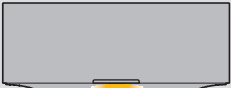
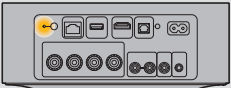


- Comme ce processus comprend une récupération du micrologiciel, cela prend un certain temps.
- Ce processus effacera toutes les informations que vous avez paramétrées.
- Après avoir RÉINITIALISÉ l'état par défaut, il est nécessaire de mettre à jour la version actuelle du micrologiciel.
- Ne débranchez pas le cordon d'alimentation avant la fin du processus.
- Si le problème n'est pas résolu après avoir effectué cette opération, contactez notre centre de service clientèle.


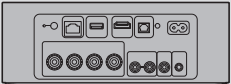

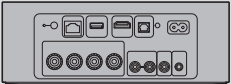

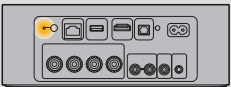


Tableau des DEL d'état


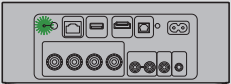

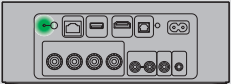

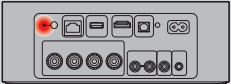
Les DEL sur le panneau avant et le panneau arrière changent pour indiquer l'état actuel.

État	Action de la DEL avant	Action de la DEL arrière	Description
Mode veille profonde	 (arrêt)	 (arrêt)	L'appareil est hors tension ou cet appareil est en mode Veille profonde. (☞ p. 43)
Mode de démarrage rapide	 (fixe affaibli)	 (arrêt)	Cet appareil est en mode de démarrage rapide (connecté à votre réseau). (☞ p. 42)
	 (fixe affaibli)	 (fixe affaibli)	Cet appareil est en mode de démarrage rapide (non connecté à votre réseau). (☞ p. 42)


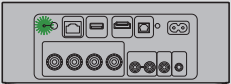

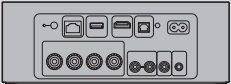

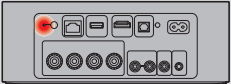


État	Action de la DEL avant	Action de la DEL arrière	Description
Mise sous tension	 (clignotement)	 (arrêt)	Cet appareil est en train de démarrer ou de se connecter au réseau.
	 (fixe)	 (arrêt)	Cet appareil est connecté au réseau.
	 (fixe)	 (fixe)	Cet appareil ne parvient pas à se connecter au réseau. Essayez de connecter à nouveau cet appareil.

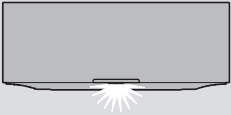
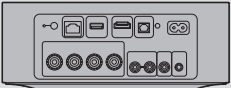
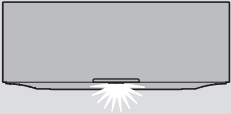
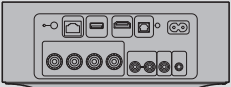

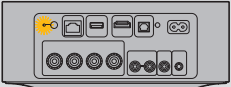




État	Action de la DEL avant	Action de la DEL arrière	Description
WPS	 (clignotement rapide)	 (clignotement rapide)	Cet appareil se connecte au réseau via WPS.
	 (fixe pendant 3 secondes)	 (fixe)	Cet appareil est connecté au réseau via WPS.
	 (fixe pendant 3 secondes)	 (fixe)	WPS a expiré.


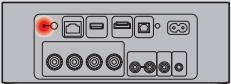

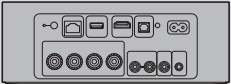

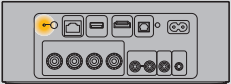


État	Action de la DEL avant	Action de la DEL arrière	Description
Bluetooth	 (deux clignotements)	 (deux clignotements)	Cet appareil procède à l'appariement via Bluetooth.
	 (un clignotement)	 (arrêt)	Cet appareil est apparié via Bluetooth.
	 (fixe pendant 3 secondes)	 (fixe pendant 3 secondes)	Cet appareil n'a pas réussi à s'apparier au périphérique Bluetooth. Essayez de procéder à nouveau à l'appariement. (🔧 p. 24)



État	Action de la DEL avant	Action de la DEL arrière	Description
Le réglage du volume	 (clignotement rapide)	 (arrêt)	Le volume est en cours d'ajustement.
	 (clignotement lent)	 (arrêt)	Cet appareil est mis en sourdine.
Mise à jour du micrologiciel	 (clignotement)	 (clignotement)	Le micrologiciel est en cours de mise à jour.
	 (clignotement lent (pas atténué))	 (arrêt)	Une erreur du micrologiciel est survenue. Vérifiez votre environnement d'utilisation, relancez l'application, puis essayez à nouveau de mettre à jour le micrologiciel.



État	Action de la DEL avant	Action de la DEL arrière	Description
Erreur	 <p>(fixe)</p>	 <p>(fixe)</p>	Une erreur d'installation est survenue. Vérifiez votre environnement d'utilisation, puis suivez la procédure appropriée pour essayer à nouveau de procéder à la configuration. Si l'erreur se reproduit, restaurez les paramètres d'usine et essayez à nouveau de procéder à la configuration. (☞ p. 35)
	 <p>(clignotement rapide)</p>	 <p>(arrêt)</p>	Une erreur matérielle est survenue. Débranchez le cordon d'alimentation, patientez quelques instants, puis rebranchez-le.
Réinitialisation	 <p>(clignotement rapide)</p>	 <p>(fixe)</p>	Les réglages d'usine ont été restaurés.



Gestion de l'alimentation

■ Mode de démarrage rapide

Cet appareil passe automatiquement en "Mode de démarrage rapide" pour enregistrer des économies d'énergie dans les interventions suivantes. Cet appareil reprend automatiquement sa pleine puissance dès que le dispositif est sélectionné et lit de la musique.

La DEL d'état s'atténue lorsque le mode est commuté vers le Mode de démarrage rapide.

❑ Ethernet

Après environ 20 minutes sans fonctionnement et sans accès au réseau après avoir lu de la musique via Ethernet.

❑ Wi-Fi

Après environ 20 minutes sans fonctionnement et sans accès au réseau après avoir lu de la musique via Wi-Fi.

❑ USB

Après environ 20 minutes sans fonctionnement et sans accès au réseau après avoir lu de la musique via une clé USB.

❑ Bluetooth

Une fois que la connexion Bluetooth est déconnectée et après environ 20 minutes sans fonctionnement et sans accès au réseau après avoir lu de la musique via Bluetooth.

❑ Entrée optique

Après 20 minutes environ d'absence de fonctionnement suivant la mise en veille du dispositif optique.

❑ TV HDMI (eARC/ARC)

Connectez cet appareil et le TV compatible eARC/ARC avec un câble HDMI et allumez le TV. Environ 20 minutes après le TV est mis en veille.



■ Veille profonde

Cet appareil peut aussi entrer automatiquement en "Mode veille profonde" à chaque fois que les connexions réseau filaires et sans fil sont supprimées pendant plus de 60 minutes en Mode de démarrage rapide. La DEL du panneau avant s'éteint pendant la veille profonde.

Pour sortir cet appareil du mode Veille profonde,

- Appuyez sur n'importe quelle touche de cet appareil.
- Basculez le signal audio sur entrée optique.
- Commande CEC (Consumer Electronics Control) sur HDMI eARC/ARC
- Utilisez une télécommande TV qui a mémorisé les opérations de cet appareil avec la fonction d'apprentissage de la télécommande pour faire fonctionner cet appareil. (📖 p. 29)



- Vous pouvez également appuyer sur la touche ►|| et la maintenir enfoncée pendant 5 secondes pour faire passer l'appareil en Veille profonde.

REMARQUE

- Si "Économie d'énergie" est réglé sur "Démarrage rapide" dans l'application HEOS, l'appareil ne passera pas en mode Veille profonde. ("Réglages" - "Mes périphériques" - ("Nom du périphérique") - "Économie d'énergie")

■ Arrêt

Pour éteindre complètement l'alimentation de l'appareil, vous devez retirer la prise principale de la prise d'alimentation.



Codecs et types de fichiers pris en charge

Fréquence d'échantillonnage	Longueur en bits	Extension de fichiers	Codec	Débit binaire
32/44,1/48/88,2/96/176,4/192 kHz	16/24 bit	wav	PCM	–
32/44,1/48 kHz	16 bits	mp3	MPEG-1 Audio Layer 3 CBR/VBR	32 – 320 kbps
32/44,1/48 kHz	16 bits	m4a aac	AAC-LC	48 – 320 kbps
32/44,1/48 kHz	16 bits	wma	wma9 CBR	CBR : 48 – 192 kbps
44,1/48/88,2/96/176,4/192 kHz	16/24 bit	flac	flac	–
44,1/48/88,2/96/176,4/192 kHz	16/24 bit	m4a	ALAC	–
2,8/5,6 MHz	1 bit	dff dsf	DSDIFF DSF	–

REMARQUE

- Pour la clé USB, le nombre limité de dossiers et de fichiers pouvant être lus sur cet appareil est le suivant.
 - Nombre de niveaux de répertoires : 8 niveaux (le nombre limité inclut le dossier racine.)
 - Nombre de dossiers : 500
 - Nombre de fichiers : 5 000 (Le nombre de fichiers autorisé peut varier en fonction de la capacité de la clé USB et de la taille du fichier.)
- Les fichiers protégés par DRM tels que Fairplay DRM d'Apple ne sont pas pris en charge.
- Le décodeur ALAC est distribué sous la licence Apache, version 2.0 (<http://www.apache.org/licenses/LICENSE-2.0>)

Formats audio pris en charge (optique)

PCM linéaire 2 canaux : 2 canaux, 32 kHz – 192 kHz, 16/20/24 bits

Bitstream : Dolby Digital



À propos de HDMI

Cet appareil prend en charge les fonctions HDMI suivantes.

- **Fonction eARC (canal de retour audio amélioré)/ARC (canal de retour audio)**

Vous pouvez regarder des films, écouter de la musique, etc., sur votre TV simplement en connectant un TV compatible avec la fonction eARC/ARC à cet appareil via HDMI.

- **Fonction de contrôle HDMI**

Connectez un TV compatible avec le contrôle HDMI et cet appareil via HDMI et activez le contrôle HDMI pour activer le contrôle associé depuis l'un ou l'autre périphérique.

- **Commutation de la source d'entrée**

Si le TV est mis sous tension, cet appareil met sous tension automatiquement et commute la source d'entrée.

- **Liaison de mise hors tension**

L'opération de mise hors tension du TV est associée de sorte que cet appareil se mette hors tension également.

- **Ajustement du volume**

Le volume de cet appareil peut être réglé à l'aide de la télécommande du TV.

- **Commutation de destination de sortie audio**

Si cet appareil est mis sous tension, l'audio du TV est émis par cet appareil. Si cet appareil est mis hors tension, l'audio du TV est émis par les enceintes du TV.



- Certaines fonctions peuvent ne pas fonctionner selon le TV connecté.



Informations sur les marques



Apple, AirPlay, iPad, iPad Air, iPad Pro, iPhone and Mac are trademarks of Apple Inc., registered in the U.S. and other countries.

The trademark "iPhone" is used in Japan with a license from Aiphone K.K.

Use of the Works with Apple badge means that an accessory has been designed to work specifically with the technology identified in the badge and has been certified by the developer to meet Apple performance standards.



La marque et les logos Bluetooth® sont des marques commerciales déposées appartenant à Bluetooth SIG, Inc. et toute utilisation de ces marques par DEI Sales, Inc. est soumise à licence. Les autres marques et noms commerciaux appartiennent à leurs détenteurs respectifs.



Fabriqué sous licence de Dolby Laboratories. Dolby, Dolby Audio et le symbole double-D sont des marques déposées de Dolby Laboratories Licensing Corporation.



Les termes HDMI, HDMI High-Definition Multimedia Interface, l'habillage commercial HDMI et les logos HDMI sont des marques commerciales ou des marques déposées de HDMI Licensing Administrator, Inc.





Le logo Wi-Fi CERTIFIED est une marque déposée de la Wi-Fi Alliance. La certification Wi-Fi garantit que l'appareil a passé le test d'interopérabilité mené par la Wi-Fi Alliance, un groupe qui certifie l'interopérabilité des appareils LAN sans fil.



Google Play et le logo Google Play sont des marques de Google LLC.



App Store® est déposé aux États-Unis et dans d'autres pays.



Spécifications

■ Section audio

- **Amplificateur de puissance**

Sortie nominale :

100 W + 100 W (8 Ω /ohms, 20 Hz – 20 kHz, T.H.D. 0,05 %)

125 W + 125 W (4 Ω /ohms, 1 kHz, T.H.D. 0,05 %)

Bornes de sortie :

4 – 16 Ω /ohms

S/N (IHF-A) :

OPTICAL IN, HDMI IN (ARC/eARC) : 105 dB

LINE IN : 91 dB

Réponse en fréquence :

20 Hz à 40 kHz \pm 3 dB

- **Analogique (LINE IN)**

Sensibilité d'entrée/impédance :

200 mV/20 k Ω /kohms

Niveau d'entrée maximal admissible :

2,5 V



■ Section du réseau local sans fil

Type de réseau (normes LAN sans fil) :	Conforme à la norme IEEE 802.11a/b/g/n/ac (conforme Wi-Fi®) *1
Sécurité :	WEP 64 bits, WEP 128 bits WPA/WPA2-PSK (AES) WPA/WPA2-PSK (TKIP) WPA3-SAE (AES)
Fréquence d'échantillonnage utilisée :	2,4 GHz, 5 GHz

*1 Le logo Wi-Fi® CERTIFIED et le logo du produit Wi-Fi CERTIFIED sont des marques commerciales déposées de l'Alliance Wi-Fi.

■ Section Bluetooth

Système de communication :	Spécification Version Bluetooth 4.2
Puissance de transmission :	Spécification Version Bluetooth Classe de Puissance 1
Plage de communication maximale :	Environ 98,4 ft/30 m dans la ligne de vision *2
Fréquence d'échantillonnage utilisée :	2,4 GHz
Schéma de modulation :	FHSS (Frequency-Hopping Spread Spectrum)
Profils pris en charge :	A2DP (Advanced Audio Distribution Profile) 1.3.2 AVRCP (Audio Video Remote Control Profile) 1.6.2
Codec correspondant :	SBC
Plage de transmission (A2DP) :	20 Hz – 20 000 Hz

*2 La plage de communication réelle varie suivant l'influence de facteurs tels que les obstacles entre les appareils, les ondes électromagnétiques émises par les fours à micro-ondes, l'électricité statique, les téléphones sans fil, la sensibilité de la réception, la performance de l'antenne, le système d'exploitation, le logiciel de l'application, etc.



■ Généralités

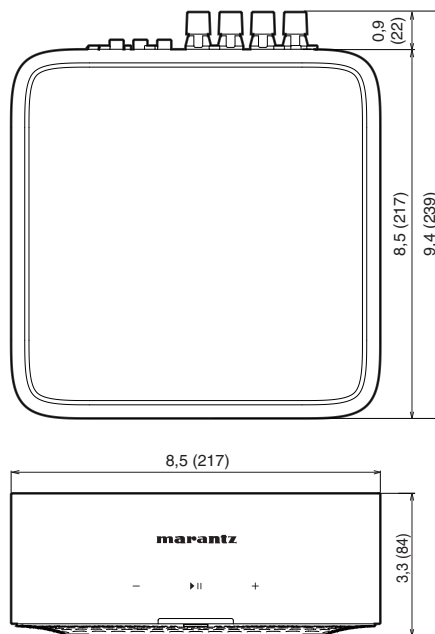
Température de fonctionnement :	41 °F – 95 °F (5 °C – 35 °C)
Alimentation :	AC 120 V, 60 Hz (pour l'Amérique du Nord) AC 220 - 240 V, 50/60 Hz (pour l'Europe)
Consommation :	70 W
Consommation électrique en mode de démarrage rapide :	

Modes veille	Éléments de paramétrage dans l'application HEOS				Consommation électrique
	Entrée TV	Lecture automatique	Wi-Fi	Bluetooth	
Veille normale	Aucun	Arrêt	Arrêt	Arrêt	1,7 W
	Optique	Allumée	Arrêt	Arrêt	1,7 W
Veille CEC	HDMI ARC/ eARC	Allumée	Arrêt	Arrêt	1,7 W
Connexion Wi-Fi (5 GHz)	Aucun	Arrêt	Allumée	Arrêt	2,0 W
Connexion Bluetooth	Aucun	Arrêt	Arrêt	Allumée	1,7 W
Connexion Ethernet	Aucun	Arrêt	Arrêt	Arrêt	1,7 W
Tout en veille	HDMI ARC/ eARC	Allumée	Allumée	Allumée	2,0 W

Consommation électrique en mode veille profonde :	0,3 W
--	-------

À des fins d'amélioration, les spécifications et la conception sont sujettes à des modifications sans préavis.



■ Dimensions (Unité : po. (mm))**■ Poids : 4 lb 14 oz (2,2 kg)**

marantz

3520 10968 00AS

©2024 Masimo. All Rights Reserved.